



CAD PROJEKT K&A

Instrukcja obsługi

Szafki kuchenne Edytor Szafek Użytkownika

CAD Kuchnie 8.0, CAD Decor PRO 4.0

WSTĘP

Instrukcja opisuje korzystanie z modułu szafek kuchennych. Znajdują się tutaj informacje o wstawianiu i edycji tych elementów. Ponadto zawiera informację o Edytorze Szafek Użytkownika.

Życzymy miłej i owocnej pracy z naszym oprogramowaniem!

Zespół CAD Projekt K&A

Prawa autorskie

Ten dokument jest chroniony prawami autorskimi własności intelektualnej CAD Projekt K&A. Kopiowanie, dystrybucja i/lub modyfikowanie poniższego dokumentu jest dozwolone na warunkach umowy licencyjnej. Umowa licencyjna jest dostępna w formie elektronicznej przy instalacji programu.

Ograniczenie odpowiedzialności

Informacje zawarte w niniejszym dokumencie, w tym adresy URL i inne odwołania do internetowych witryn w sieci Web, mogą ulec zmianie bez powiadomienia. Firma CAD Projekt K&A zastrzega sobie również możliwość wprowadzenia zmian w zasadach funkcjonowania wsparcia technicznego bez uprzedniego powiadomienia. W przypadku konieczności zmiany numerów telefonów stosowne informacje podawane będą na naszej stronie internetowej www.cadprojekt.com.pl.

Spis treści

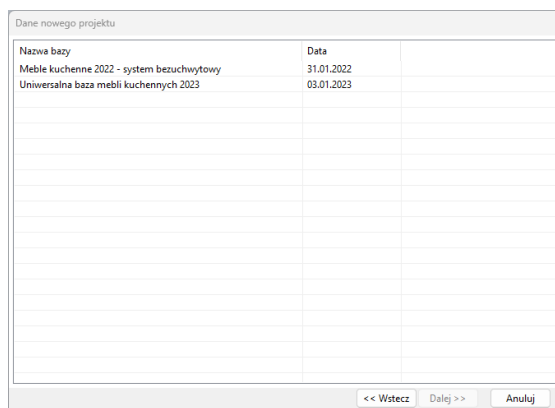
WSTAWIANIE SZAFEK KUCHENNYCH	4
1. UWAGI WSTĘPNE.....	4
2. PODGLĄD ZESTAWU.....	6
3. PODGLĄD SZAFEK W ZESTAWIE	6
4. WYBÓR SZAFEK	7
4.1. FILTRY	7
4.2. WYSZUKIWANIE SZAFEK WG WYMIARÓW	7
4.3. WYSZUKIWANIE KONKRETNEGO MODELU SZAFKI	8
4.4. WYBÓR I PRZEGLĄD DODATKOWYCH ELEMENTÓW SZAFKI	8
5. WSTAWIANIE SZAFEK DOLNYCH	9
5.1. WSTAWIANIE PIERWSZEJ SZAFKI W OPARCIU O FUNKCJĘ „WSKAŹ PUNKT”	9
5.2. WSTAWIANIE PIERWSZEJ SZAFKI W OPARCIU O FUNKCJĘ „DO NAROŻNIKA”	9
5.3. DOSTAWIANIE KOLEJNYCH SZAFEK	10
6. WSTAWIANIE SZAFEK ZE SPRZĘTEM AGD	10
7. WSTAWIANIA SZAFEK WISZĄCYCH	11
7.1. WSTAWIANIE KOLEJNYCH SZAFEK WISZĄCYCH	12
8. DODATKOWE PARAMETRY WSTAWIANIA SZAFEK	13
9. AUTOMATYCZNE WYMIAROWANIE POMOCNICZE	14
10. EDYCJA SZAFEK	14
SPRZĘT AGD.....	16
1. UWAGI WSTĘPNE.....	16
2. KONSTRUKCJA MODUŁU AGD	16
3. WSTAWIANIE ZLEWOZMYWAKÓW I PŁYT GRZEJNYCH.....	18
3.1. WSTAWIANIE SPRZĘTU WOLNOSTOJĄCEGO	18
3.2. WSTAWIANIE BATERII DO ZLEWOZMYWAKÓW	18
3.3. WSTAWIANIE SPRZĘTU DO ZABUDOWY	18
4. WSTAWIANIE OKAPÓW	20
MODUŁ EDYCJI I TWORZENIA WŁASNYCH SZAFEK	21
1. UWAGI WSTĘPNE.....	21
2. EDYTOR BAZY SZAFEK KUCHENNYCH	21
3. MENU GÓRNE	22
3.3. POZOSTAŁE FUNKCJE „EDYTORA BAZ SZAFEK”	23
4. EDYTOR SZAFEK UŻYTKOWNIKA	24
4.1. MENU GŁÓWNE - ZAKŁADKA „BAZA DANYCH”	24
4.2. MENU GŁÓWNE - ZAKŁADKA „EDYCJA”	25
4.3. MENU GŁÓWNE – ZAKŁADKA „INFORMACJE”	30
4.4. ZAKŁADKA „BAZA DANYCH /NOWY MODEL”	30
4.5. ZAKŁADKA „PODGLĄD”	32
4.6. INNE FUNKCJE „EDYTORA SZAFEK UŻYTKOWNIKA”	32
PRZYDATNE INFORMACJE.....	33

Wstawianie szafek kuchennych

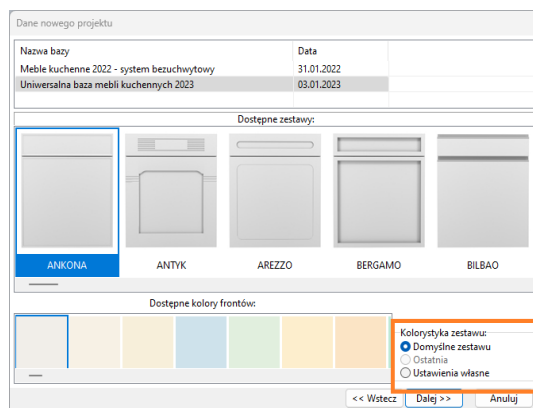
1. Uwagi wstępne

Moduł Szafek Kuchennych znajduje się w programach CAD Kuchnie, CAD Kuchnie Max oraz CAD Decor Pro.

W programie **CAD Kuchnie** oraz **CAD Kuchnie Max** przy utworzeniu nowego projektu pokazuje się okno wyboru




Rysunek 2 Okno wyboru szafek kuchennych



Rysunek 1 Wybór zestawu w programie

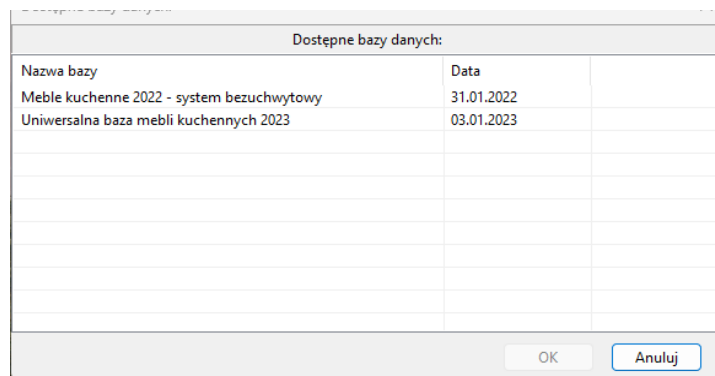
bazy kuchennej (Rysunek 1).

Po wyborze bazy otwiera się karta wyboru zestawu (Rysunek 2). W tym oknie można również wybrać opcję kolorystyki zestawu: Domyślna Zestawu, Ostatnia (ostatnio wybrana kolorystyka) oraz Ustawienia własne. Po wybraniu dwóch pierwszych program otwiera nowy projekt. W przypadku wybrania ustawień własnych, zostaje otwarte okno „Zmiana kolorystyki” (Rysunek 5), które zostało popisanie poniżej.

W programie **CAD Decor Pro** po kliknięciu na ikonę  „Szafki”, znajdującej się na pasku narzędzi w Menu Górnym (Rysunek 3), użytkownik zostanie przeniesiony do modułu wstawiania szafek kuchennych. Jeśli jest to pierwsze uruchomienie modułu szafek, użytkownik zostanie przeniesiony do okna, w którym musi wybrać jedną z dostępnych baz danych szafek (Rysunek 4).

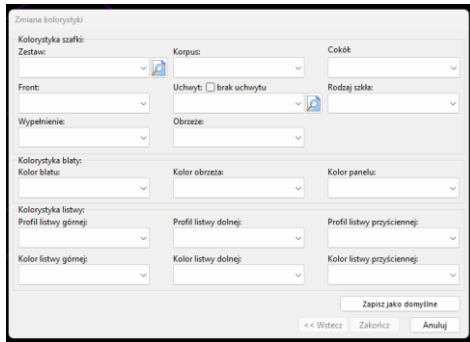


Rysunek 3 Menu Górne z zaznaczoną ikoną Szafki z programu Cad Decor Pro

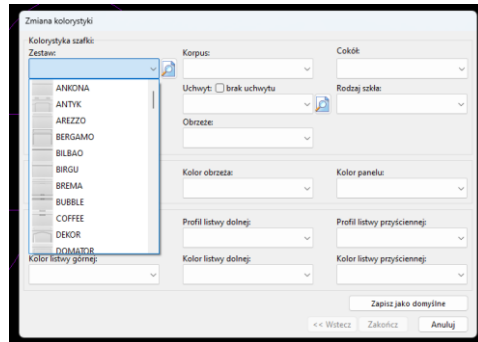


Rysunek 4 Okno wyboru szafek kuchennych

Po zaznaczeniu nazwy wybranej bazy, należy zatwierdzić wybór, klikając przycisk „Ok”. Pojawi się okno „Zmiana kolorystyki” (Rysunek 5), w którym należy wybrać zestaw z rozwijanej listy (Rysunek 6).

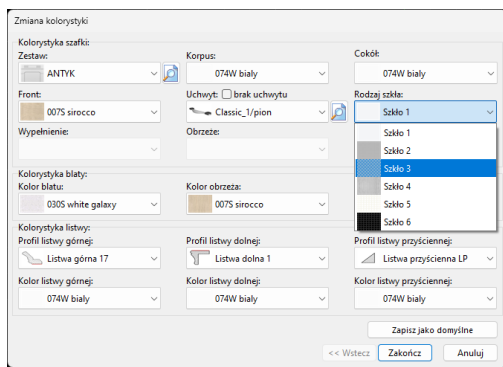


Rysunek 5 Wybór Zestawu Szafek

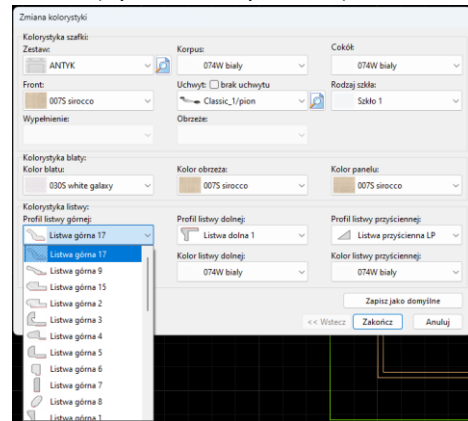


Rysunek 6 Wybór zestawu Szafek z rozwiniętą listą



Po wskazaniu zestawu można dobrać kolorystykę wszystkich elementów szafek (korpusów, cokołów, frontów, szkła, blatów, obrzeży, paneli, listwy) oraz rodzaj uchwytów i profili listw (Rysunek 6 i Rysunek 7).

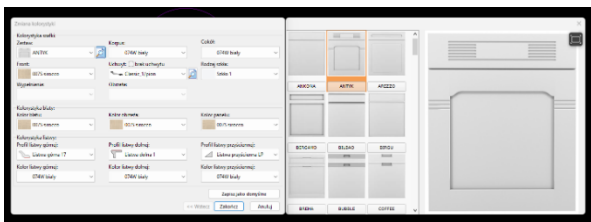


Rysunek 7 Dobór kolorystyki elementów szafek

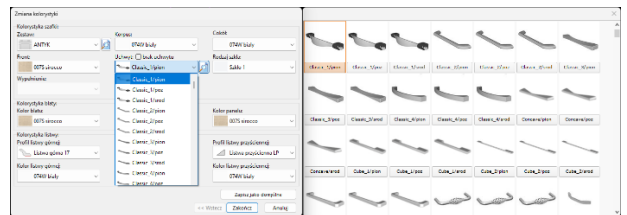


Rysunek 8 Dobór kolorystyki elementów szafek

Podczas doboru kolorystyki oraz różnych elementów szafek można wywołać podgląd pozycji oznaczonych ikoną  - czyli frontów i uchwytów (Rysunek 9 i Rysunek 10). Podglądy pojawią się w panelu po lewej stronie okna. Aby je ukryć, należy ponownie kliknąć na ikonę z lupą .



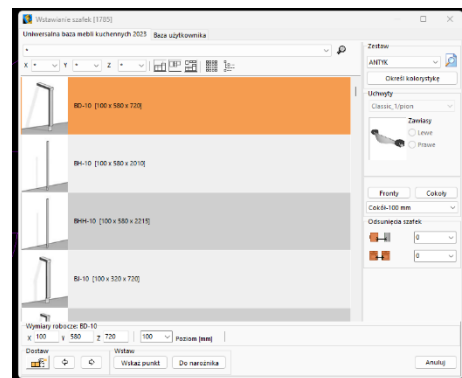
Rysunek 10 Podgląd frontów



Rysunek 9 Podgląd klamek


Aby rozpocząć projektowanie, po wybraniu i opcjonalnym zapisaniu ustawień jako domyślne dla danego zestawu (przycisk „Zapisz jako domyślne”), kliknąć przycisk „Zakończ”. Spowoduje to zamknięcie okna „Zmiana kolorystyki” i automatyczne otwarcie okna „Wstawianie szafek” (Rysunek 11).

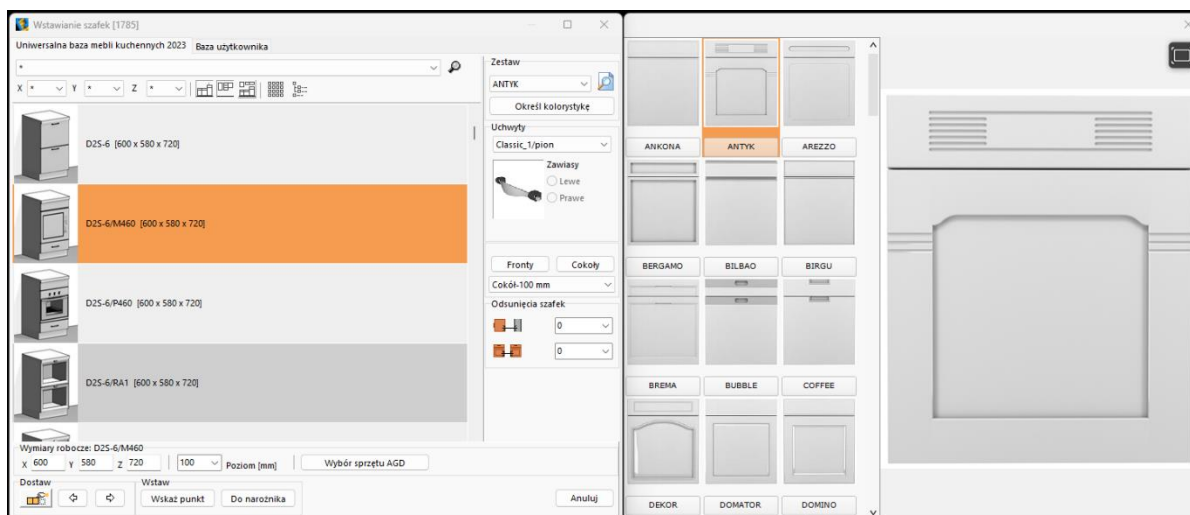
Przy każdym kolejnym uruchomieniu modułu otworzy się okno „Wstawianie szafek”.




Rysunek 11 Okno Wstawianie Szafek

2. Podgląd zestawu



W oknie „Wstawianie szafek” można jeszcze raz obejrzeć lub zmienić zestaw, który został wybrany dla danego projektu. W tym celu należy kliknąć na ikonę  na lewym panelu okna w zakładce Zestawy, a następnie rozwinąć listę dostępnych zestawów (Rysunek 12). Poniżej znajduje się opcja umożliwiająca zmianę kolorystyki zestawu.

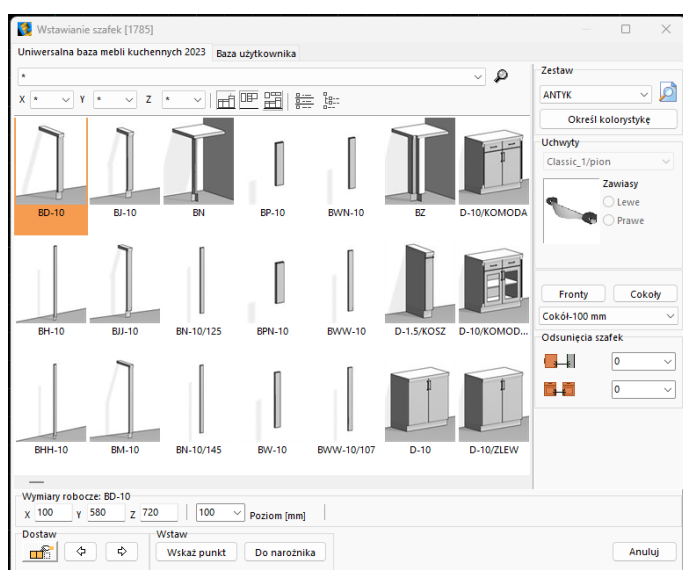


Rysunek 12 Podgląd zestawu w oknie Wstawianie Szafek

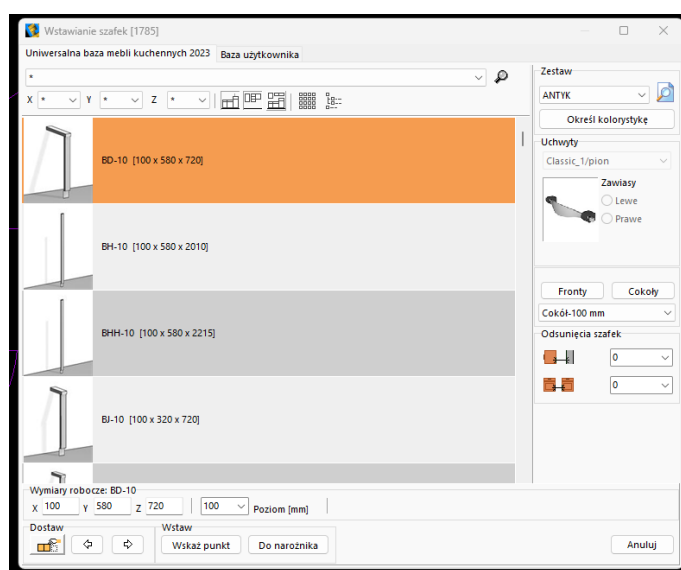
Uwaga! Wymiany całego zestawu kuchennego lub tylko jego poszczególnych elementów można dokonać także przy pomocy ikony „Wymiana zestawów”  z paska „Wnętrza 1” na pasku zadań, otwierającej okno „Zmiana kolorystyki”. Wymiana zestawów aktualizuje również wycenę projektu.

3. Podgląd szafek w zestawie

Szafki można przeglądać na dwa sposoby. By zmienić widok z jednego na drugi należy wybrać ikonę  lub  „Zmiana widoku”. Pierwszy z nich to galeria podglądu wszystkich szafek bez opisów (Rysunek 13). Drugi rodzaj podglądu polega na wyświetleniu szafek wraz z opisami (Rysunek 14).






Rysunek 13 Galeria szafek

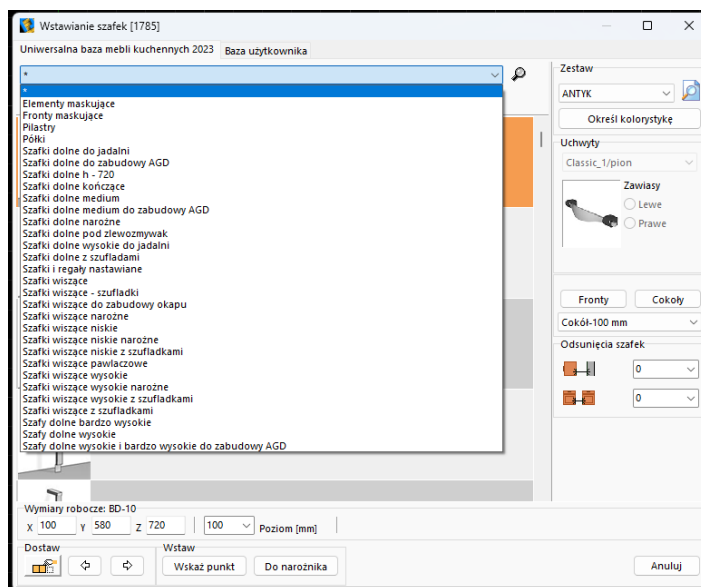


Rysunek 14 Podgląd szafek wraz z ich opisami

4. Wybór szafek

4.1. Filtry

Dzięki filtrowi głównemu (Rysunek 15) można wybrać szafki z konkretnej grupy, na które został podzielony wybrany zestaw. Główny filtr znajduje się na górze okna i pozwala na wybór między innymi szafek dolnych, wiszących, średnich, regałów itd. Można także zastosować filtr, by pokazały się tylko „szafki dolne” , „górne”  lub „szafki podstawowe” .

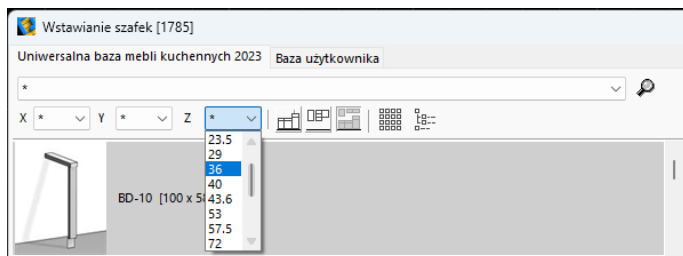


Rysunek 15 Filtrowanie szafek według rodzajów

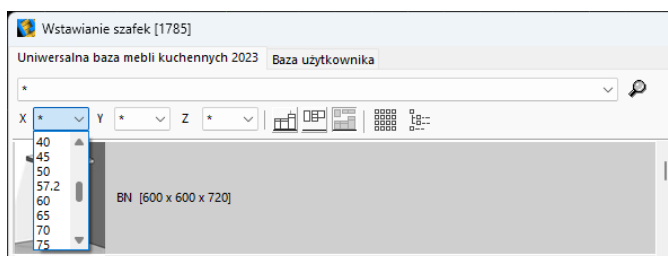
Uwaga! Funkcje podglądu szafek oraz filtrowania zestawu można łączyć. W ten sposób szybciej i łatwiej można odnaleźć konkretną szafkę w bazie.

4.2. Wyszukiwanie szafek wg wymiarów

Szafki można również sortować według określonych wymiarów. W górnej części okna „Wstawianie szafek” znajdują się współrzędne, w oparciu o które można wyszukiwać szafki o określonych wymiarach. Należy wybrać wymiary poszukiwanych szafek w polach X, Y, Z, a w oknie pojawią się ich podglądy (Rysunek 16 i Rysunek 17).




Rysunek 16 Filtrowanie szafek wg wymiarów



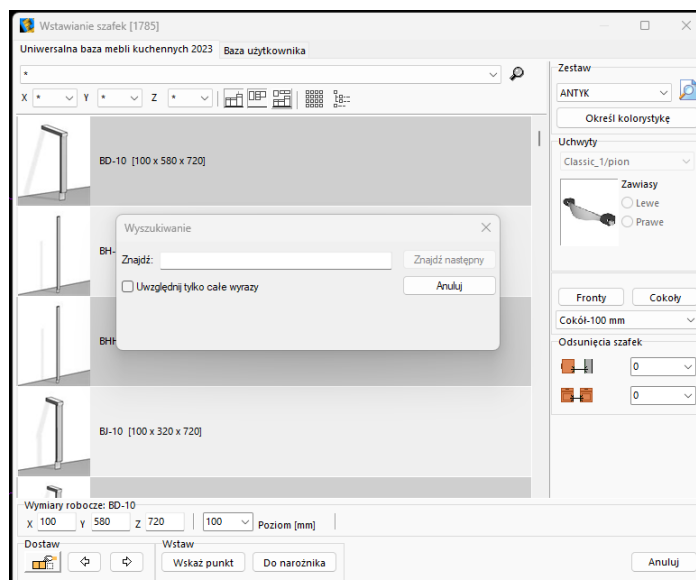
Rysunek 17 Filtrowanie szafek wg wymiarów

Uwaga! Wymiary szafek w osiach X, Y, Z mogą być zmieniane podczas wstawiania – dany model wstawi się ze zmienionymi wymiarami. Nie powoduje to jednak żadnych zmian w bazie może jednak spowodować zniekształcenie kształtu frontów i uchwytów, jeśli zmiana wymiaru w osiach x, y, z przekroczy wartość 10% od wymiaru wyjściowego szafki.

4.3. Wyszukiwanie konkretnego modelu szafki

Jeśli użytkownik zna fragment nazwy szafki, której szuka, może skorzystać z funkcji wyszukiwania elementów po nazwie  lub użyć skrótu klawiszowego **[Ctrl + F]** (Rysunek 18).

W polu „Znajdź” należy wpisać początkowe litery kodu szukanego elementu lub cały kod (opcja „Uwzględnij tylko całe wyrazy”), aby szafka została znaleziona. Jeśli użytkownik zna całą nazwę, może ją wpisać bez korzystania z opcji wyszukiwania, bezpośrednio w oknie „Wstawianie szafek”.

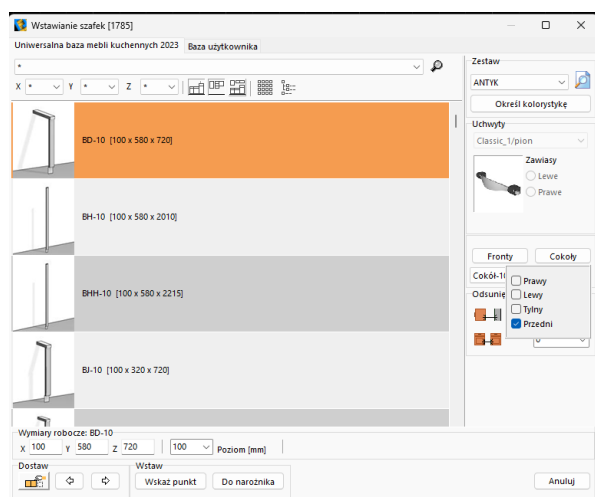


Rysunek 18 Wyszukiwanie szafek po nazwie

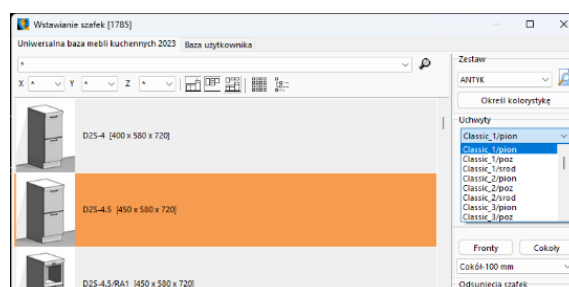
4.4. Wybór i przegląd dodatkowych elementów szafki

W trakcie pracy nad projektem okno „Wstawianie szafek” umożliwia również przegląd i dostawianie dodatkowych elementów szafki, takich jak: **uchwyty** oraz dobór dla konkretnej szafki **zawiasów** (lewych lub prawych), **cokołów lub nogi** (jedynie w przypadku wybranych baz). By dostawić dodatkowy cokół do wstawianej szafki należy kliknąć na przycisk „Cokoły”, wybrać odpowiedni i zaznaczyć (Rysunek 19). W niektórych bazach produkcyjnych istnieje opcja dodania dodatkowego frontu.

W przypadku uchwytów procedura postępowania wygląda analogicznie (Rysunek 20).



Rysunek 19 Wstawianie dodatkowego cokołu



Rysunek 20 Wstawianie Uchwytów

Uwaga! Możliwość wstawienia uchwytów jest zależna od ustawień obecnie używanej bazy szafek. W niektórych modelach szafek nie ma możliwości zamontowania uchwyty.

5. Wstawianie szafek dolnych

Wstawianie szafek odbywa się zgodnie z czterema zasadami:

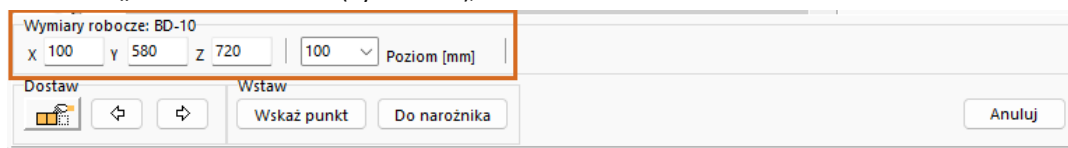
- „**Wskaż punkt**” (określony przez użytkownika punkt, w którym zostanie wstawiona szafka),
- „**Do narożnika**” (użytkownik wskazuje ścianę, przy której ma stanąć szafka, a program umieszcza ją precyzyjnie w narożniku),
- „**Dostaw do ostatniej**”,
- „**Dostaw do lewej/prawej**”.

Podczas wstawiania można modyfikować wybrane wymiary umieszczanych w projekcie szafek. Szczegóły użycia każdej metody opisano w podpunktach na kolejnych stronach.

5.1. Wstawianie pierwszej szafki w oparciu o funkcję „Wskaż punkt”

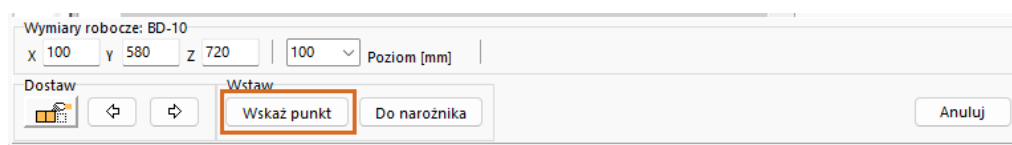
Aby wstawić szafkę w ten sposób należy:

- wybrać szafkę do wstawienia,
- w razie potrzeby można zmienić jej wymiary (szerokość, głębokość i wysokość), które są widoczne w dole okna „**Wstawienie szafek**” (Rysunek 21),



Rysunek 21 Wymiary robocze szafki

- ustalić wysokość cokołu w polu „**Poziom**” i nacisnąć przycisk „**Wskaż punkt**” (Rysunek 22),



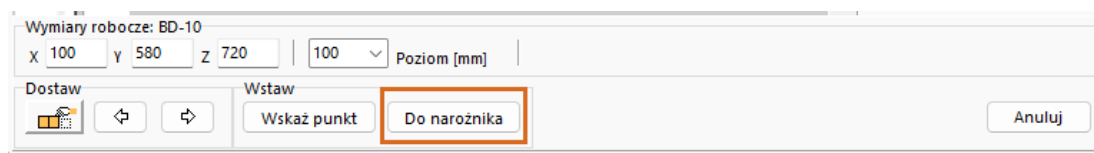
Rysunek 22 Wskaż Punkt

- lewym przyciskiem myszy wskazać w projekcie miejsce, w którym szafka ma zostać wstawiona oraz ustalić kąt obrotu, przy wstawianiu powinien być włączony punkt, przyciąganie do punktu końcowego”
- lewym klawiszem myszy potwierdzić miejsce wstawienia szafki.

5.2. Wstawianie pierwszej szafki w oparciu o funkcję „Do narożnika”

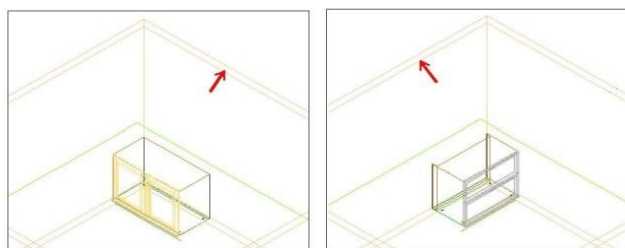
Aby użyć:

- należy wybrać odpowiednią szafkę i – opcjonalnie - zmienić jej wymiary,
- ustalić wysokość cokołu w polu „**Poziom**”,
- nacisnąć przycisk „**Do narożnika**” (Rysunek 23),




Rysunek 23 Do narożnika

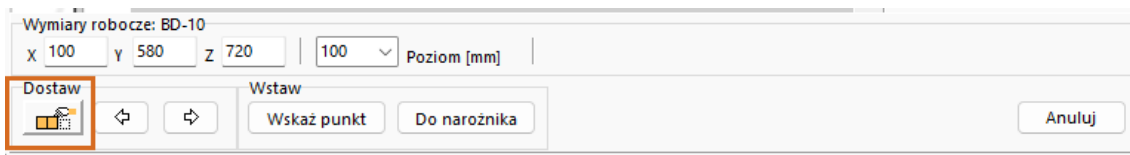
- do którego narożnika szafka zostanie wstawiona, zależy od tego, którą ścianę wskażemy (klikając na jej górną lub dolną krawędź) lub który narożnik ściany wskażemy (Rysunek 24).







Rysunek 24 Wstawianie szafki w oparciu o funkcję „Do narożnika”

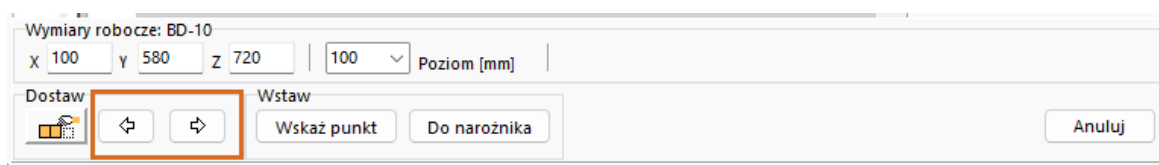
5.3. Dostawianie kolejnych szafek

- **Metoda pierwsza**
 - w dolnej części okna „Wstawianie szafek” znajduje się pasek zadań,
 - należy wybrać opcję „Dostaw do ostatniej”  (Rysunek 25),



Rysunek 25 Dostaw do ostatniej

- jeśli kolejna szafka ma zostać wstawiona z prawej strony szafki już wstawionej, należy kliknąć przycisk  „z prawej” w celu wstawienia szafki z lewej strony należy wybrać przycisk  „z lewej”,
 - szafka zostanie dostawiona z wybranej strony szafki ostatnio wstawionej.
- **Metoda druga**
 - należy kliknąć na przycisk  „z lewej” lub  „z prawej” w zależności od tego, po której stronie



Rysunek 26 Wstawianie- strzałki

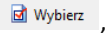
- już wstawionej szafki ma być dostawiona kolejna (Rysunek 26),
- klikając na krawędź wstawionej szafki, do której nowa ma zostać dostawiona,
- kolejna szafka zostaje dostawiona do szafki już istniejącej w projekcie po stronie wskazanej przy użyciu strzałki.

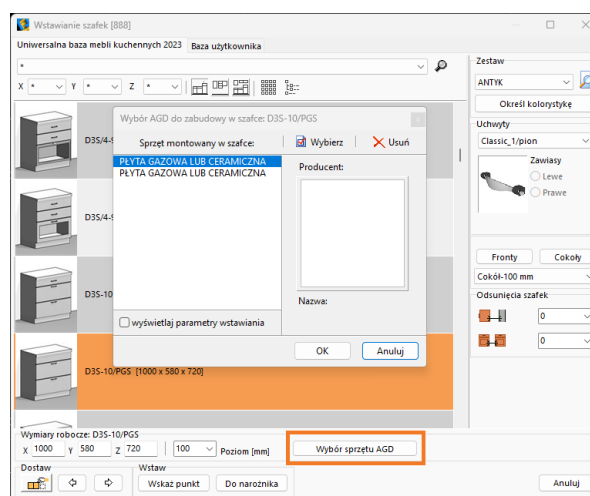
Uwaga! Pierwsza metoda dostawiania szafek, opisana na powyżej (patrz punkt 5.3) dotyczy automatycznego dostawiania szafek w kierunku wskazanym przez użytkownika. Program zapamiętuje ostatnio wstawiony obiekt np. po wstawieniu szafek z prawej strony, nie można skorzystać z funkcji „dostaw do ostatniej z lewej strony”, ponieważ program za ostatnią szafkę uznaje tę, która została wstawiona po stronie prawej - w tym przypadku szafki zostałyby zdublowane. Aby zmienić kierunek wstawiania szafek, należy wyłączyć opcję "Dostaw do ostatniej" i dalej postępować zgodnie z metodą drugą.

6. Wstawianie szafek ze sprzętem AGD

Niektóre z szafek przeznaczone są do wstawienia w nich sprzętu AGD do zabudowy. Każda z takich szafek posiada specjalne oznaczenie informujące o tym, do jakiego typu sprzętu została przeznaczona (np. ZLEW), a także pojawia się przy nich przycisk „Wybór sprzętu AGD”. Po jego wybraniu otwiera się okno dialogowe „Wybór AGD do zabudowy w szafce...”, zawierające listę urządzeń przewidzianych do danego modelu szafki (dla szafk wysokich może ich być kilka, np. piekarnik i mikrofalna) (Rysunek 27).

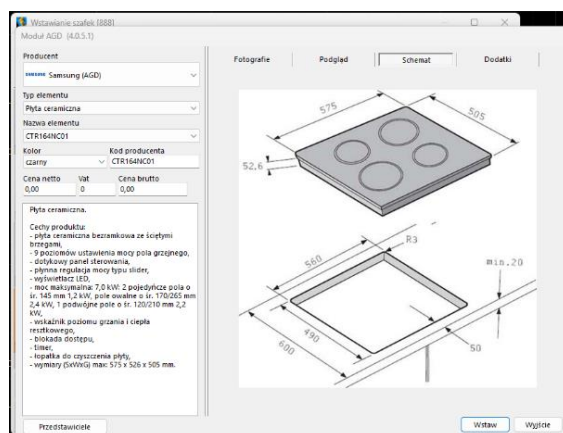
Wstawienia sprzętu AGD:

- dwukrotne kliknięcie lewym przyciskiem myszy na wybraną pozycję na liście powoduje przejście do modułu AGD, w którym można dokonać selekcji modelu,
- taki sam rezultat da naciśnięcie przycisku „Wybierz” ,



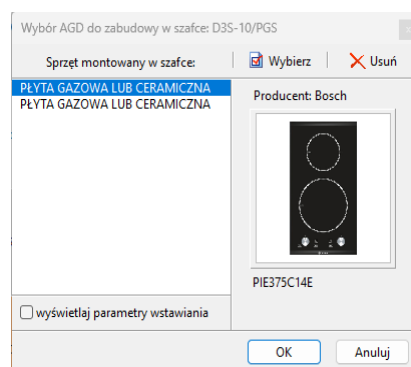
Rysunek 27 Wybór sprzętu AGD dla szafki wstawianej do rnrniektu

- kolejnym krokiem jest wyszukanie odpowiedniego modelu AGD (trzeba zwracać uwagę na dopasowanie wymiarów szafki i urządzenia - można je sprawdzić w opisie z lewej strony okna modułu AGD lub na schemacie montażowym) (Rysunek 28),



Rysunek 28 Sprawdzanie wymiarów wybranego modelu na schemacie montażowym

- kliknąć przycisk „Wstaw”,
- program powróci do okna „Wybór AGD do zabudowy w szafce...”, w którym będzie widoczny podgląd nowego modelu (Rysunek 29),
- aby zatwierdzić wybór, kliknąć „Ok”,
- można też usunąć obiekt z listy do wstawienia lub anulować całą akcję,
- po zatwierdzeniu użytkownik jest przenoszony z powrotem do okna „Wstawianie szafek” - po wybraniu sposobu wstawienia szafka zostanie umieszczona w projekcie z wybranym sprzętem AGD.

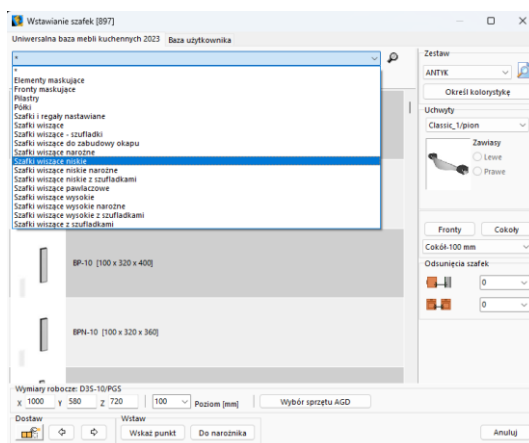


Rysunek 29 Zatwierdzanie wyboru sprzętu AGD

Uwaga! Wstawianie sprzętu AGD zostało szczegółowo opisane w dalszej części tej instrukcji.

7. Wstawiania szafek wiszących

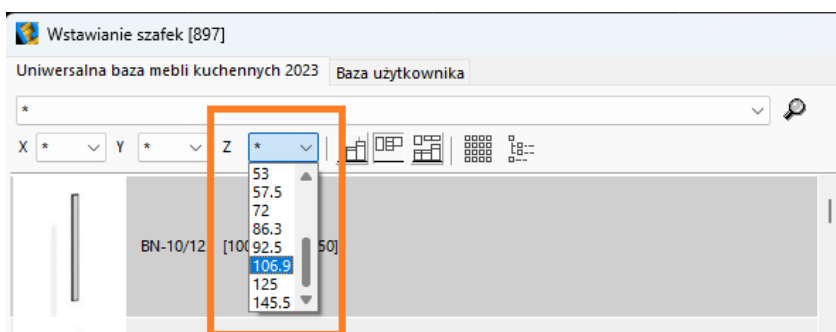
Szafki wiszące są wstawiane w ten sam sposób, co szafki dolne (Rysunek 30):



Rysunek 30 Wybór szafek wiszących do wstawiania

- należy wybrać ikonę  „Szafki” z Menu ikonowego, pojawi się okno „Wstawianie szafek”,

- z filtra należy wybrać kategorię szafek wiszących, a następnie wybrać szafkę,
- wybrać uchwyt dla szafki i typ zawiasów - lewe lub prawe,
- wyznaczyć poziom wstawienia szafki,
- do wyboru jest kilka wysokości standardowych na rozwijanej liście (Rysunek 31),



Rysunek 31 Zmiana wysokości -filtr w wyborze szafki

- użytkownik może również samodzielnie określić wysokość, wpisując żądaną wartość w polu edycyjnym „Poziom (mm)”,
- można także zmienić wymiary w osiach X, Y i Z,


Uwaga! Może to jednak spowodować zniekształcenie kształtu frontów i uchwytów, jeśli zmiana wymiaru w osiach x, y, z przekroczy wartość 10% od wymiaru wyjściowego szafki.

- po ustaleniu parametrów wybrać opcję wstawiania - „Do narożnika” albo „Wskaż punkt”,
- w zależności od wybranej opcji wskazać kursorem narożnik ściany, na której chcemy zawiesić szafkę lub punkt wstawienia i ustalić kąt obrotu szafki (zarys szafki widoczny w projekcie zmienia swoje położenie analogicznie do ruchu myszy),
- gdy szafka znajduje się we właściwym położeniu, należy dla potwierdzenia kliknąć lewym klawiszem myszy; szafka zostanie zawieszona na wysokości, ustalonej przez użytkownika.

7.1. Wstawianie kolejnych szafek wiszących

• Metoda pierwsza

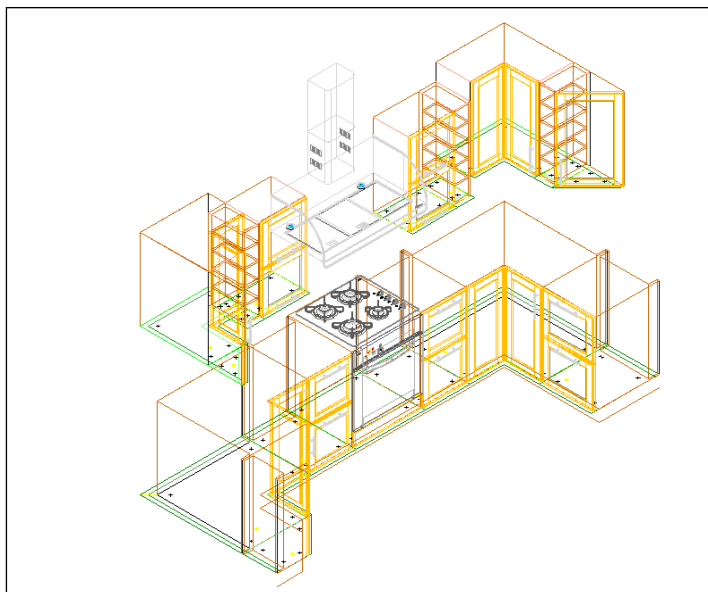
Wstawianie kolejnych szafek wiszących przebiega analogicznie jak w przypadku szafek dolnych, dostawianych do ostatnio wstawionej:

- w oknie „Wstawianie szafek” należy wskazać wybraną szafkę wiszącą,
- system zapamiętuje poziom zawieszenia poprzedniej szafki – nie trzeba go więc definiować za każdym razem,
- kliknąć na przycisk  „Dostaw do ostatniej”,
- w zależności czy szafka ma zostać wstawiona z lewej czy z prawej strony poprzedniej, kliknąć na przycisk oznaczony strzałkami zwróconymi w lewo lub w prawo.

• Metoda druga

Szafki można też wstawiać za pomocą przycisków  „z lewej” lub  „z prawej”. Aby to zrobić, należy:

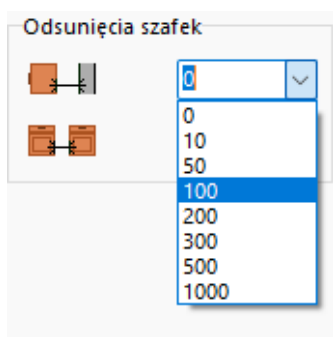
- wskazać kursorem szafkę, do której ma zostać dostawiona następna,
- wybrana szafka zostanie do niej dostawiona,
- podobnie należy postępować przy kolejnych elementach umeblowania.



Rysunek 32 Szafki kuchenne wstawione w projekcie

8. Dodatkowe parametry wstawiania szafek

Podczas wstawiania szafek dowolną metodą istnieje możliwość zdefiniowania określonej wartości odsunięcia szafki od ściany, jak również odsunięcia jej od sąsiadującej szafki. Aby ustalić wartość odsunięcia należy kliknąć na pole edycji odsunięcia, które znajduje się pod przyciskiem wyboru cokołu (Rysunek 33).

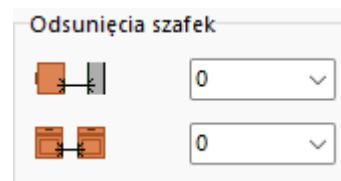


Rysunek 34 Odsunięcie od ściany 100 mm

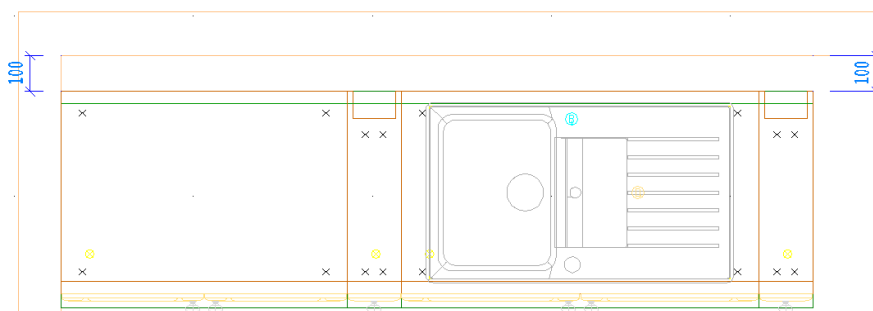
Pierwsze pole edycji wartości odsunięcia definiuje odsunięcie od ściany, drugie - od poprzedniej szafki. Ustalając odsunięcie szafki można skorzystać z gotowych wartości, jak również wprowadzić własne parametry, klikając w pole edycji i wpisując wybraną wartość. Przykładowo, aby szafki były odsunięte od ściany o 100 mm, należy wybrać odpowiednią wartość z rozwijanej listy (Rysunek 34).

Następnie wstawić szafkę przy użyciu dowolnej z metod omówionych wcześniej. Szafka zostanie wstawiona w odległości 100 mm od ściany (Rysunek 35).

Przy wstawianiu kolejnych szafek, program będzie ustawiał je w takiej samej odległości od ściany jak pierwszą szafkę – o ile użytkownik nie zmieni wartości odsunięcia. Na tej samej zasadzie opiera się wstawianie szafek z określoną wartością odsunięcia od poprzedniej szafki.



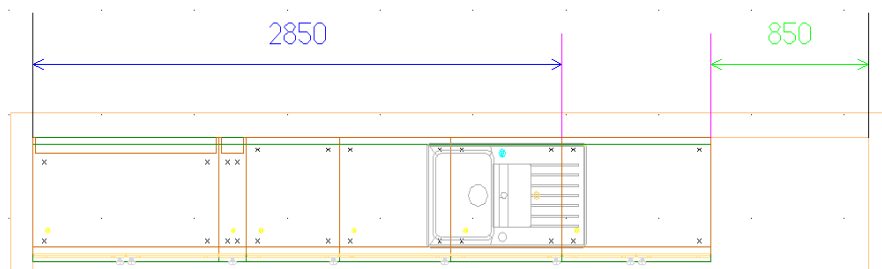
Rysunek 33 Odsunięcie szafek



Rysunek 35 Szafki wstawione w odległości 100mm od ściany – każda kolejna szafka ma tę samą wartość odsunięcia

9. Automatyczne wymiarowanie pomocnicze

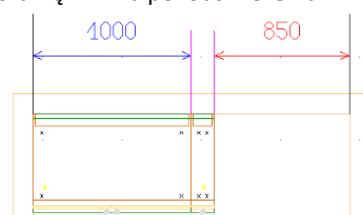
Podczas wstawiania szafek dowolną metodą program automatycznie wyświetla wymiarowanie pomocnicze (Rysunek 36), które ułatwia wstawianie kolejnych szafek.



Rysunek 36 Wymiarowanie pomocnicze

Wymiarowanie pomocnicze jest generowane w oparciu o aktualnie wstawianą szafkę i znika po odświeżeniu projektu. Poszczególne wymiary przedstawione są przy użyciu różnych kolorów:

- **niebieski** – określa odległość od bieżącej szafki do ściany w stronę przeciwną do strony, w którą są wstawiane szafki,
- **zielony** – określa odległość jaka pozostała do wstawienia kolejnych szafek,
- **czerwony** – określa tę samą odległość, co zielony, jednakże zamiana koloru zielonego na czerwony oznacza, że szafka, którą zamierzamy wstawić jako następną nie zmieści się (Rysunek 37).



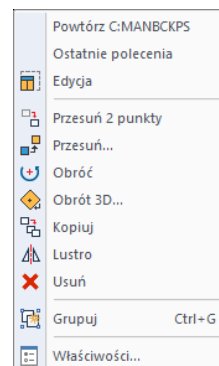
Rysunek 37 Brak miejsca na wstawienie szafki szerokości, przekraczającej 850mm

Automatyczne wymiarowanie pomocnicze pojawia się również podczas edycji szafek.

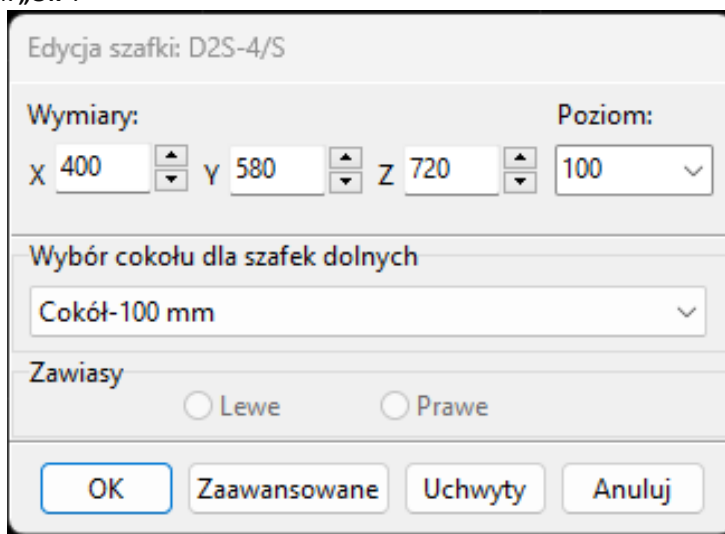
10. Edycja szafek

Każdą ze wstawionych szafek można poddać edycji. Aby to zrobić, należy:

- zaznaczyć kliknięciem lub obszarem szafkę przeznaczoną do edycji,
- kliknąć prawym przyciskiem myszy, aby wywołać menu podręczne (Rysunek 38) oraz wybrać z niego funkcję „Edycja”,
- pojawi się okno „Edycja szafki” (Rysunek 39),
- w oknie tym można zmienić podstawowe parametry szafki: szerokość, głębokość, wysokość, poziom wstawienia oraz położenie zawiasów (lewe lub prawe),
- jeśli zmiany mają zostać wprowadzone, należy je zatwierdzić poprzez kliknięcie na przycisk „Ok”.



Rysunek 38 Rozwijane menu



Rysunek 39 Edycja szafki

W tym miejscu można również przejść do zaawansowanej edycji elementów. W tym celu należy wybrać przycisk „**Zaawansowane**”, który wywoła okno „**Wstawianie szafek**”, w którym można dokonać następujących zmian:

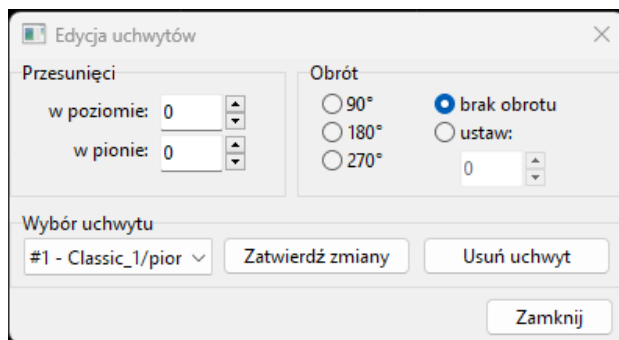
- modyfikacji szerokości, głębokości i wysokości,
- zmiany poziomu wstawienia szafki,
- zmiany zawiasów lewych lub prawych,
- wymiany uchwytów na inne,
- dodania lub odjęcia cokołów,
- dodania lub odjęcia frontów (dotyczy wybranych baz),
- zamiany szafki w ramach jednego zestawu,
- zamiany szafki w ramach dwóch różnych zestawów.

Aby wprowadzić zmiany należy je zatwierdzić poprzez kliknięcie na przycisk „**Zmień**”.

Z pozycji edycji szafki można również dokonać edycji uchwytów. Służy do tego przycisk „**Uchwyty**”, po kliknięciu na który pojawi się nowe okno (Rysunek 40).

W oknie „**Edycja uchwytów**” należy wybrać uchwyt, który ma zostać zmodyfikowany (wybrany uchwyt podświetli się na zielono w projekcie), a następnie można przesunąć uchwyt - w poziomie lub w pionie, oraz obrócić uchwyt - o wielokrotność 90° lub o dowolnie zdefiniowany kąt.


Po dokonaniu zmian w położeniu i obrocie uchwytu należy wybrać przycisk „**Zatwierdź zmiany**”.

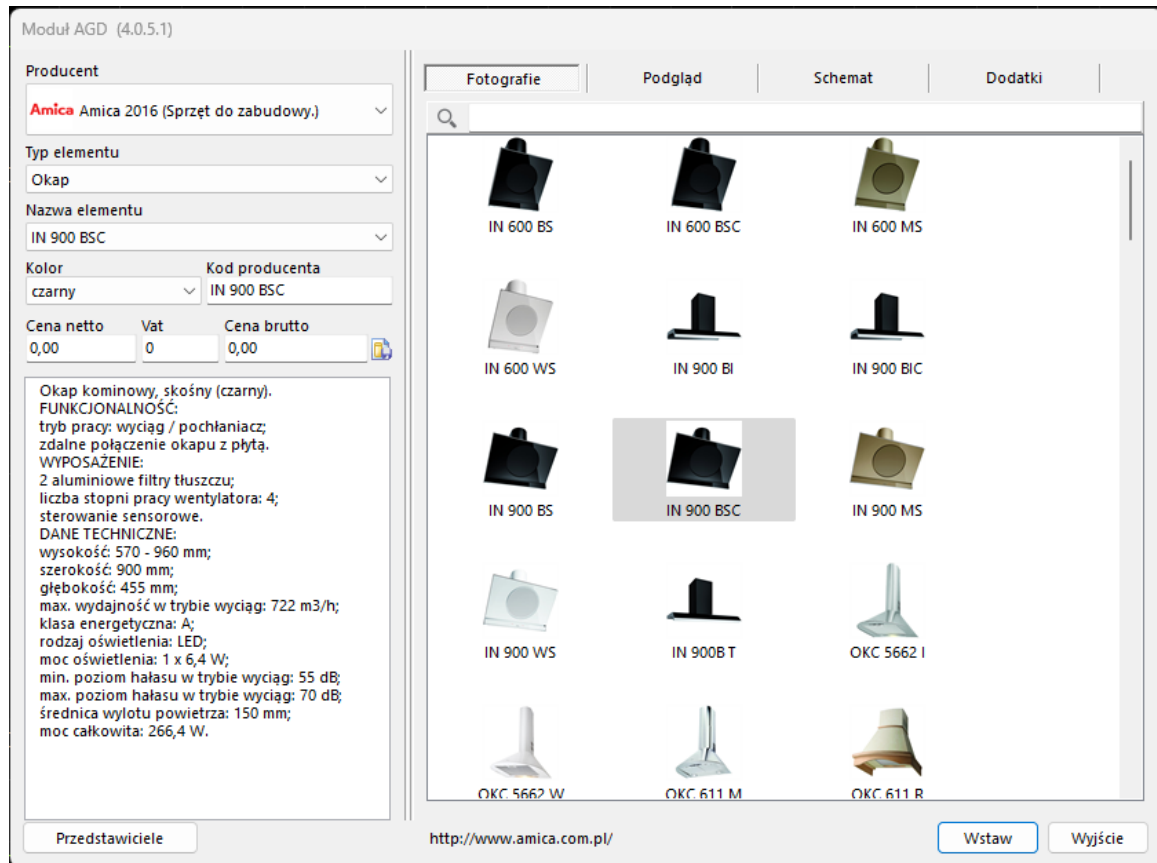


Rysunek 40 Edycja uchwytów

Sprzęt AGD

1. Uwagi wstępne

Ikona  „Sprzęt AGD” znajduje się na pasku „Wnętrza 1”. Otwiera moduł AGD (Rysunek 41) i umożliwia wstawianie modeli 3D sprzętu do zabudowy lub wolnostojącego z baz producentów AGD, dołączonych do programu lub udostępnionych na naszej [stronie internetowej](#). Znajdą się wśród nich oferty katalogowe wielu znanych marek, wraz z podglądami, opisami technicznymi, schematami montażowymi i sugerowanymi cenami, a także, opcjonalnie, z przewidzianymi dla danego produktu dodatkami.

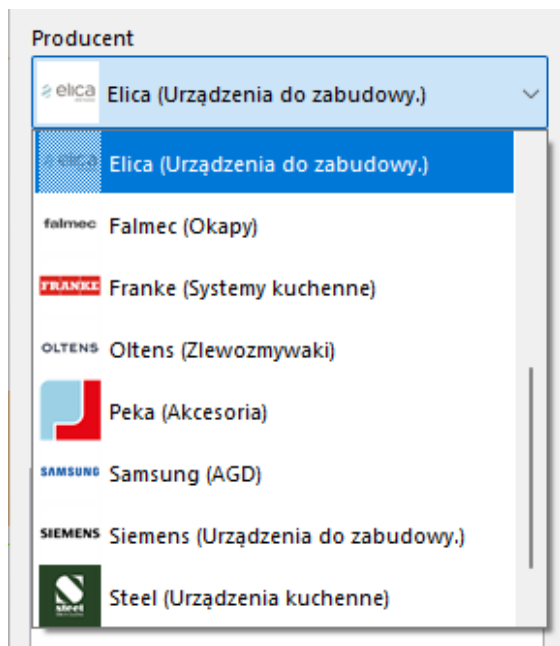


Rysunek 41 Wygląd okna modułu AGD

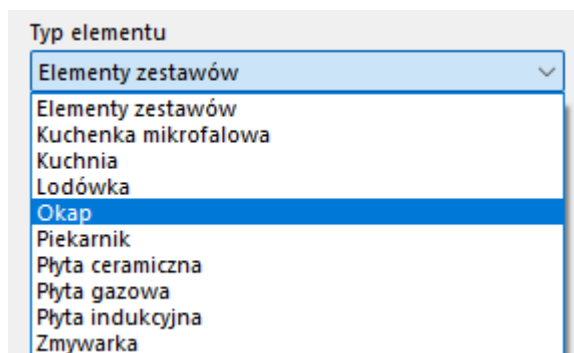
2. Konstrukcja modułu AGD

W polu „Producent” można wybrać markę spośród baz dołączonych do programu (Rysunek 42).

Pole „Typ elementu” przeznaczone jest do selekcji określonej grupy modeli, np. tylko zlewozmywaków lub wyłącznie okapów kuchennych (Rysunek 43). Po wybraniu producenta oraz typu elementu należy wskazać konkretny model (wybierając go w polu „Nazwa elementu” lub w oparciu o fotografie, umieszczone po prawej stronie okna) poprzez kliknięcie na nie.



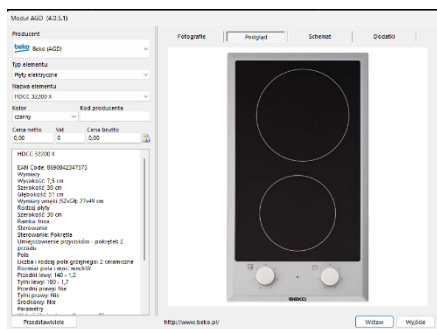
Rysunek 42 Wybór producenta



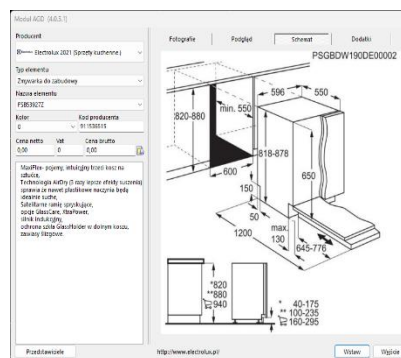
Rysunek 43 Wybór typu elementu

Każdy model posiada:

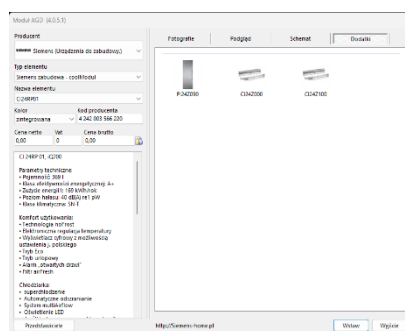
- kod producenta, ceny (netto oraz brutto) i opis katalogowy,
- opcjonalnie: kolorystykę (w polu „Kolor” oraz pod ilustracją sprzętu),
- podgląd (umożliwiający obejrzenie modelu w większej rozdzielczości – Rysunek 44),
- schemat montażowy urządzenia (Rysunek 45),
- opcjonalnie: dodatki, które można wstawiać razem ze sprzętem (Rysunek 46).



Rysunek 44 Podgląd element



Rysunek 45 Schemat montażowy urządzenia

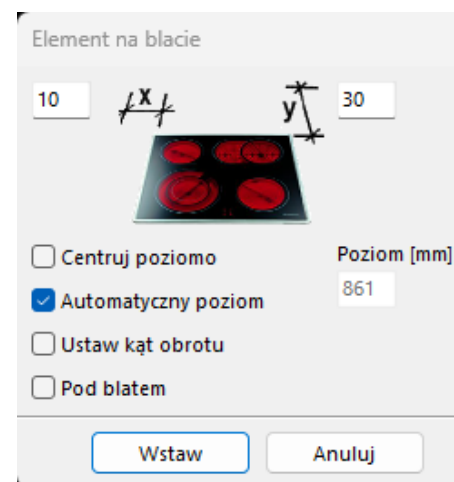


Rysunek 46 Dodatki do sprzętu AGD

3. Wstawianie zlewozmywaków i płyt grzejnych

Aby wstawić sprzęty tego typu, należy:

- wybrać model zlewozmywaka lub płyty grzejnej,
- w przypadku gdy dla modelu dostępnych jest więcej niż jeden kolor, można wskazać jeden z nich - wstawiony element będzie miał wybrany kolor,
- można dobrać dodatki, które mają zostać wstawione wraz ze sprzętem, jeśli producent je przewidział,
- następnie kliknąć przycisk „Wstaw”,
- pojawi się okno „Element na blacie” (Rysunek 47), w którym można ustawić parametry wstawienia elementu:
 - **x, y** – odsunięcie od boku/pleców szafki,
 - „**Centruj poziomo**” – program wstawia model dokładnie na środku szafki,
 - „**Automatyczny poziom**” - wysokość, na której zostanie umieszczony element jest mierzona przez program, użytkownik nie musi wywoływać żadnych dodatkowych operacji; poziom można jednak zmienić poprzez podanie nowej wartości liczbowej (w milimetrach) we właściwym polu edycyjnym,
 - „**Ustaw kąt obrotu**” - funkcja przydatna dla elementów wstawianych na szafki narożne,
 - „**Pod blatem**” - funkcja przydatna w przypadku zlewozmywaków podblatowych.
- po zdefiniowaniu parametrów w oknie „Element na blacie”, należy nacisnąć przycisk „Wstaw”, a następnie wskazać kliknięciem front szafki, na którą ma zostać nadstawiony element,
- zlewozmywak lub płyta grzejna zostaną wstawione do projektu.

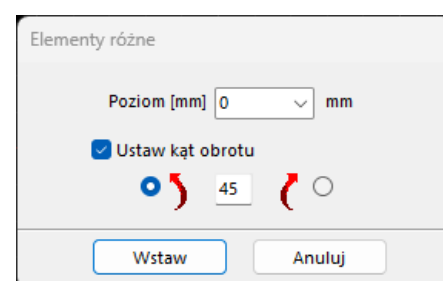


Rysunek 47 Okno ustawiania parametrów elementu na blacie

3.1. Wstawianie sprzętu wolnostojącego

Mechanizm wyboru elementów wolnostojących jest taki sam jak opisany powyżej.

- po dokonaniu wyboru sprzętu nacisnąć klawisz „Wstaw”,
- w oknie „Elementy różne” ustalić poziom wstawienia modelu (Rysunek 48),
- jeśli obiekt ma być ustawiony w narożniku, należy wybrać opcję „Ustaw kąt obrotu” i podać wartość kąta,
- po ustawieniu parametrów kliknąć „Wstaw”,
- kliknięciem wskazać w projekcie miejsce, w którym obiekt ma się znaleźć obiekt,
- element zostaje wstawiony.



Rysunek 48 Okno Elementy różne

3.2. Wstawianie baterii do zlewozmywaków

Jeśli użytkownik pominie wstawienie baterii, która jest przewidziana w komplecie ze zlewozmywakiem (dotyczy wybranych baz), może zrobić to później, na przykład wybierając baterię dostępną w bazie innego producenta. W tym celu należy:

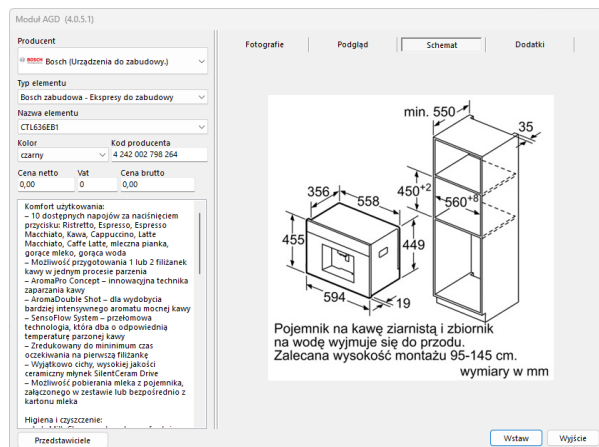
- wyszukać baterię według schematu opisanego powyżej i wybrać klawisz „Wstaw”,
- wskazać kursorem zlewozmywak, na którym bateria ma zostać umieszczona,
- bateria zostaje wstawiona.

3.3. Wstawianie sprzętu do zabudowy

Niektóre z szafek w bazach mebli zostały przygotowane do tego, by wstawiać do nich modele sprzętów AGD konkretnych producentów. Każda z takich szafek posiada specjalne oznaczenie informujące o tym, do jakiego typu sprzętu została przeznaczona. Dodatkowo pojawia się przycisk „Wybór sprzętu AGD” (Rysunek 25).

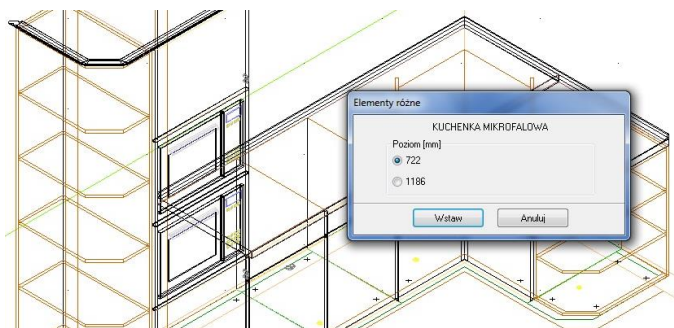
Dla wstawionej już szafki można wstawić wybrany model sprzętu AGD do zabudowy. Aby to zrobić, należy:

- wybrać markę, typ elementu i model, zwracając uwagę na dopasowanie wymiarów szafki i urządzenia (dostępnych w opisie lub na schemacie montażowym) (Rysunek 49),
- kliknąć przycisk „Wstaw”,
- w projekcie wskazać kliknięciem front szafki, do której ma zostać wstawiony model, np. piekarnik lub kuchenka mikrofalowa,
- sprzęt zostaje wstawiony do szafki.

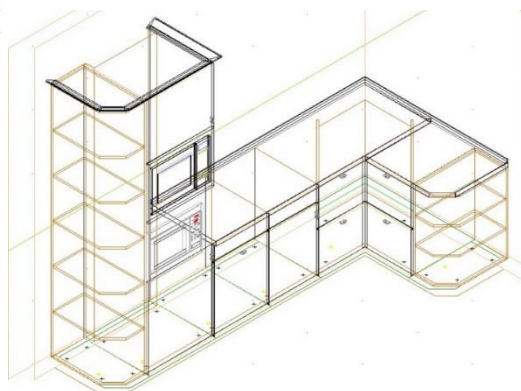


Rysunek 49 Wybór sprzętu AGD do zabudowy

Jeśli dana szafka jest dostosowana do umieszczenia dwóch sprzętów (posiada dwa sloty, czyli puste miejsca np. na piekarnik i mikrofalę) **w szafkach stworzonych przez użytkownika**, można zdecydować, który sprzęt będzie umieszczony w którym miejscu, wskazując jego poziom w okienku, które się otwiera podczas wstawiania AGD (Rysunek 50). Po wskazaniu frontu szafki kliknięciem, sprzęt zastąpi domyślną atrapę, pojawiając się na wybranym poziomie (Rysunek 51).



Rysunek 51 Wstawienie sprzętu AGD z bazy – wybór poziomu, widoczne dwie domyślne atrapy



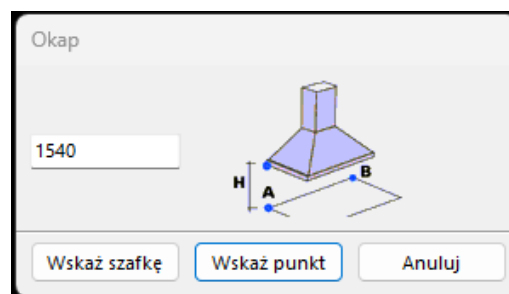
Rysunek 50 Wybrany sprzęt z produkcyjnej bazy AGD został wstawiony na wskazanej wysokości (722 mm)

Uwaga! W przypadku piekarników przeznaczonych do kompletowania z płytami grzejnymi, płyty wstawia się metodą opisaną w punkcie 3 „Wstawianie zlewozmywaków i płyt grzejnych”.

4. Wstawianie okapów

Aby wstawić do projektu okap, należy:


- w module AGD wyszukać odpowiedni model okapu,
- kliknąć na przycisk „Wstaw”,
- pojawi się okno „Okap” (Rysunek 52);
- domyślna wysokość wstawiania okapów to 1540 mm (mierzona od podłogi do dolnej krawędzi modelu),
- użytkownik może zmienić poziom poprzez wpisanie wartości w pole edycyjne, następnie wstawić model do projektu przy wyborze jednej z opcji „Wskaż szafkę” lub „Wskaż punkt”,
- w pierwszym przypadku należy wskazać kliknięciem szafkę, nad którą ma zostać wstawiony pochłaniacz,
- okap zostanie wstawiony w pozycji centralnej nad wskazaną szafką,
- w przypadku użycia drugiej metody należy wskazać kursorem pierwszy i ostatni punkt na szafce, między którymi ma zostać zawieszony pochłaniacz,
- okap zostanie wstawiony w pozycji centralnej nad wskazaną w ten sposób szafką.




Rysunek 52 Okno „Okap”

Moduł Edycji i Tworzenia Własnych Szafek

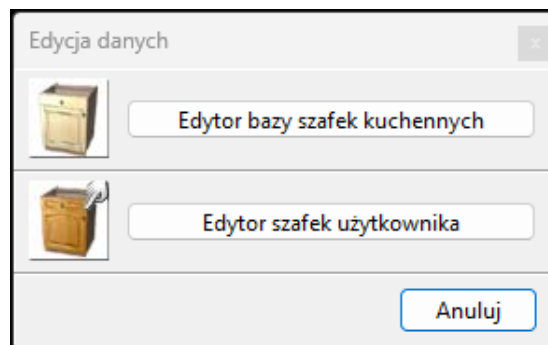
1. Uwagi wstępne

Kliknięcie na ikonę „Edytor szafek”  na pasku „Wnętrza 1” uruchamia **Moduł Edycji i Tworzenia Własnych Szafek**, umożliwiający modyfikację już istniejących i projektowanie nowych, dowolnych szafek.

Moduł ten jest dostępny w standardzie w programie CAD Decor PRO, natomiast w przypadku programu CAD Kuchnie jest modułem dodatkowym.

Po wybraniu ikony  w oknie „Edycja danych” do wyboru są dwie opcje (Rysunek 53):

- „Edytor bazy szafek kuchennych” pozwalający na edycję szafek z bazy,
- „Edytor szafek użytkownika”, umożliwiający stworzenie nowego projektu dowolnej szafki.



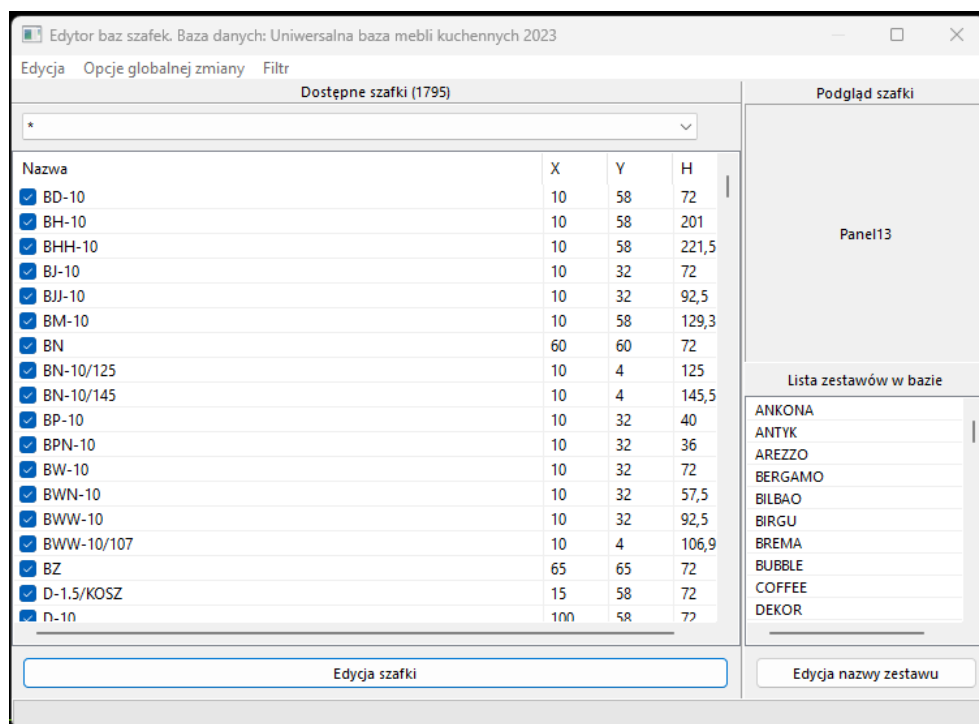
Rysunek 53 Okno edytora szafek

„Edytor szafek użytkownika” umożliwia elastyczne modelowanie 3D w zakresie tworzenia dowolnych własnych szafek przy użyciu bardzo prostej i szybkiej metody parametrycznej. Polega ona na wyborze typu szafki i ustaleniu jej parametrów. Model zostaje wygenerowany automatycznie. W ten sposób można w krótkim czasie zaprojektować dowolną liczbę nietypowych szafek, nieobecnych w pozostałych bazach.

2. Edytor bazy szafek kuchennych

Moduł umożliwia edycję już istniejących szafek, znajdujących się w bazach zainstalowanych razem z programem CAD Decor PRO lub pobranych z naszej strony internetowej.

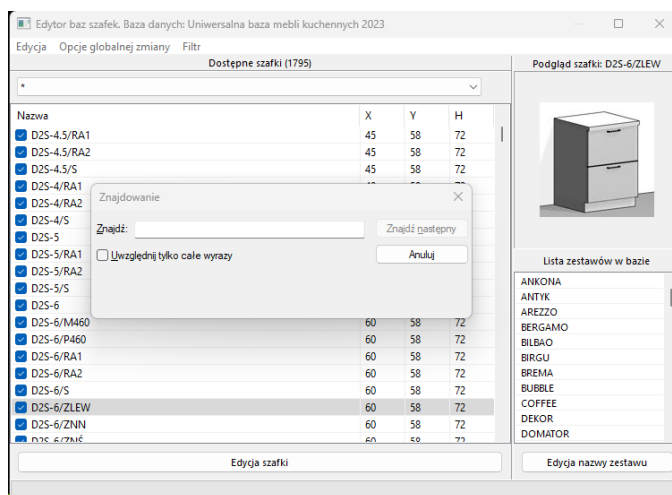
Dostępne są opcje przypisywania lub odejmowania szafek z zestawów, zmiany parametrów oraz danych szafek, przywracania wymiarów szafek w całej bazie i edycji nazw zestawów (Rysunek 54).



Rysunek 54 Edytor baz szafek kuchennych

3. Menu górne

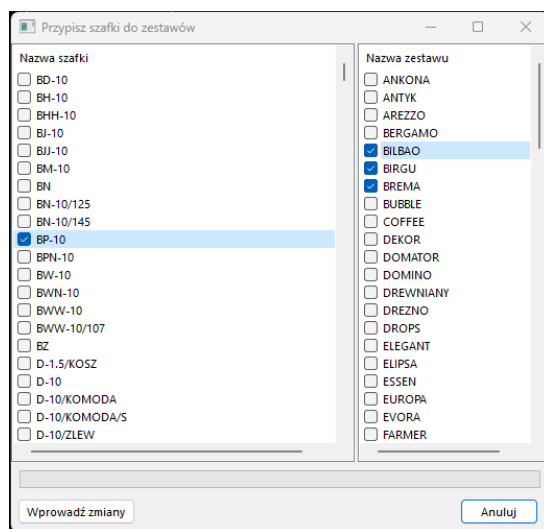
Zakładka „Edycja” – dostępna jest tutaj jedna opcja: „Wyszukiwanie”. Pozwala ona na znalezienie szafki w bazie w celu poddania jej edycji po wpisaniu symbolu szafki (Rysunek 55). Funkcja dostępna także pod skrótem klawiaturowym [Ctrl+F].



Rysunek 55 Wyszukiwanie szafki

Zakładka „Opcje globalnej zmiany” – dostępne funkcje:

- „Zaznacz/Odznacz wszystkie zestawy dla wszystkich szafek”: przypisuje lub odejmuje wszystkie szafki z bazy z wszystkich zestawów.
- „Szybkie przypisanie”: przypisuje zaznaczone szafki do wskazanych zestawów. Po wprowadzeniu przypisań należy zatwierdzić zmiany przyciskiem „Wprowadź zmiany” (Rysunek 56).
- „Przywróć domyślne wymiary szafek”: przywraca fabryczne parametry szafkom w całej bazie.

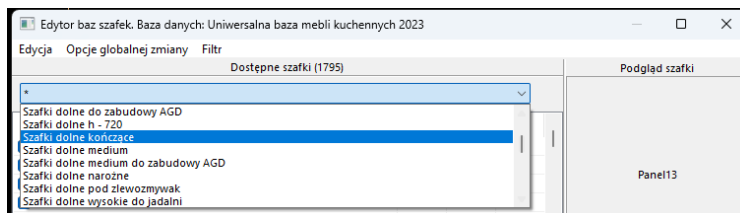


Rysunek 56 Przypisywanie szafek do zestawu

Zakładka „Filtr” - dostępna jest w niej opcja „Pokazuj nieużywane szafki” – jeśli zostanie zaznaczona, nieużywane szafki będą wyświetlane.

1.3. Pozostałe funkcje „Edytora baz szafek”

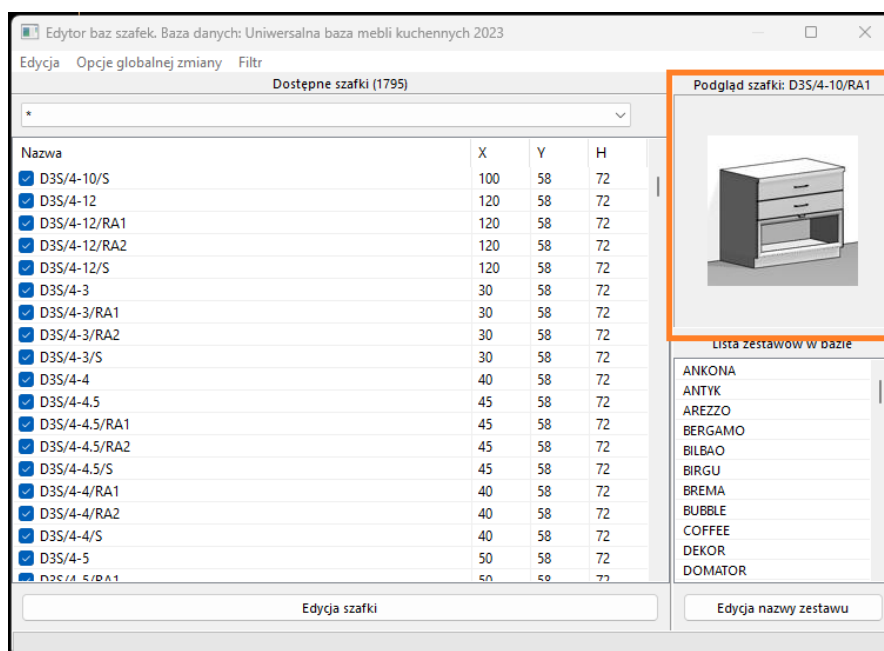
Pole „Dostępne szafki” - zawiera wszystkie szafki zawarte w wybranej bazie (Rysunek 57).



Rysunek 57 Pole „Dostępne szafki - lista kategorii szafek w bazie”

- **Filtr szafek** - dzięki filtrowi można wybrać do wyświetlania konkretną grupę szafek, np. tylko fronty maskujące, szafki dolne itp.

Podgląd - zaznaczenie kliknięciem wybranej szafki na liście powoduje wyświetlenie jej podglądu w prawym górnym rogu okna „Edytora baz szafek” (Rysunek 59).



Rysunek 58 Widok podglądu szafki

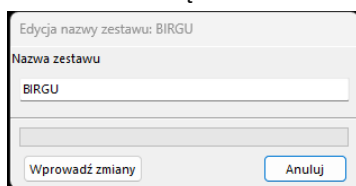
Przycisk „Edycja szafki” - dostępne funkcje to:

- zmiana nazwy szafki,
- przypisanie szafki do innej grupy szafek, dostępnej w filtrze bazy,
- dodanie lub odjęcie szafki z grupy podstawowej,
- zmiana parametrów szafki,
- przypisanie szafki do wybranych zestawów (Rysunek 59).

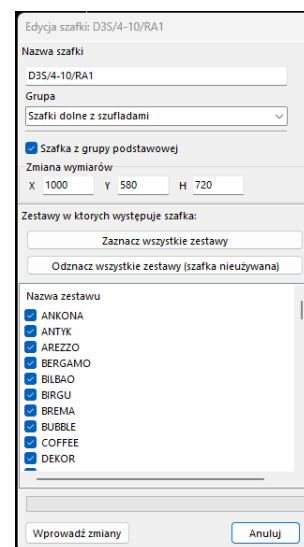
Przycisk „Edycja nazwy zestawu”

Każdą z nazw zestawów bazy szafek, wyświetlonych na „Liście zestawów w bazie”

można zmienić w oknie przedstawionym na ilustracji na następnej stronie (Rysunek 60). Aby to zrobić, w pierwszej kolejności należy kliknąć na nazwę przeznaczoną do zmiany, a następnie na przycisk „Edycja nazwy zestawu”. Po podaniu nowej nazwy zestawu w polu edycyjnym „Nazwa zestawu” należy nacisnąć przycisk „Wprowadź zmiany” aby zatwierdzić modyfikację.



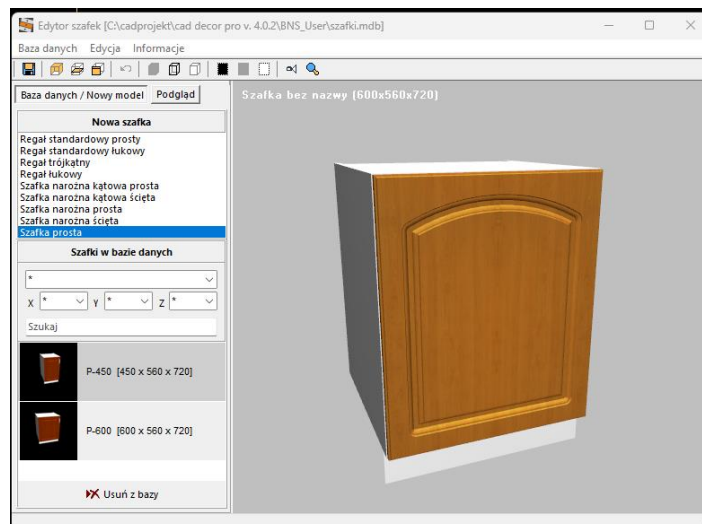
Rysunek 60 Okno edycji nazwy zestawu



Rysunek 59 Okno edycji szafki

4. Edytor szafek użytkownika

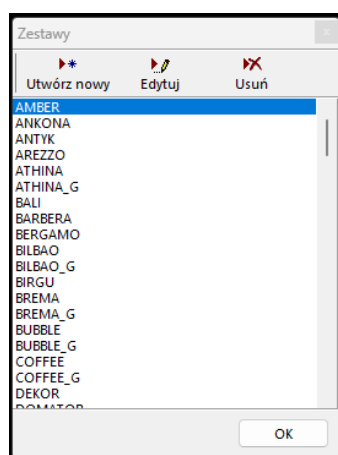
Dzięki temu modułowi (Rysunek 61) użytkownik może tworzyć własne dowolne szafki, korzystając z prostej metody parametrycznego modelowania 3D. Szafki można następnie dodać do własnej bazy i korzystać z nich podczas tworzenia projektów, a także w szybki sposób tworzyć zestawienia ich elementów konstrukcyjnych dla aplikacji CAD Rozkrój, w której można uzyskać optymalne wzorce cięcia materiału.



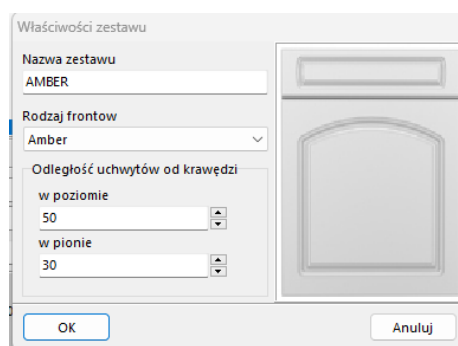
Rysunek 61 Edytor szafek użytkownika

4.1. Menu główne - zakładka „Baza danych”

Po kliknięciu na przycisk „Baza danych” pojawi się rozwijane menu z dostępnymi następującymi opcjami: „Zapisz zmiany w szafce” <Ctrl+S>, „Zapisz szafkę jako...” oraz „Edycja zestawów”. Pierwsza z nich pozwala na zapisanie zmian wprowadzonych dla zapisanej wcześniej w bazie użytkownika szafce, druga umożliwia dodanie szafki do bazy pod nową nazwą. Funkcja trzecia otwiera nowe okno „Zestawy” (Rysunek 62). W oknie tym użytkownik może dodać nowy zestaw do swojej bazy szafek (dostępne pod przyciskiem „Utwórz nowy”), zmienić parametry istniejącego zestawu (pod przyciskiem „Edytuj”) lub usunąć wybrany zestaw z bazy (pod przyciskiem „Usuń”). Obie te opcje otwierają takie samo okno.



Rysunek 62 Okno „Zestawy”




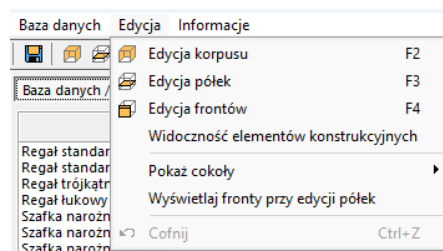
Rysunek 63 Edycja zestawu w bazie szafek użytkownika

Funkcja „Edycja zestawów” pozwala na zmianę nazwy zestawu, wymianę frontu na inny, ustalenie nowej odległości uchwytów od krawędzi szafki w pionie i w poziomie. Aby to zrobić, po wybraniu opcji „Edycja zestawów” należy na liście zestawów wskazać kliknięciem zestaw, który ma być poddany edycji, a następnie w nowo otwartym oknie „Właściwości zestawu” zmienić wybrane parametry (Rysunek 63).

4.2. Menu główne - zakładka „Edycja”

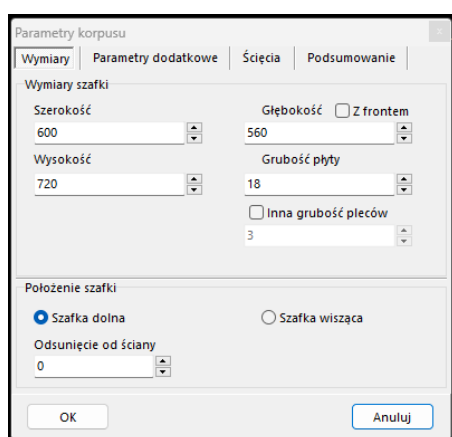
Kliknięcie na drugą zakładkę menu głównego okna „Edytora szafek użytkownika” wywołuje poniższe podmenu (Rysunek 64).

Po wybraniu pierwszej opcji: „Edycja korpusu” (także pod ikoną  i klawiszem [F2]) otwiera się okno „Parametry korpusu” z czterema zakładkami, w których można ustalić dowolne wymiary korpusu (także grubość pleców) (Rysunek 65), podać parametry dodatkowe (Rysunek 66) oraz głębokość ścięć (Rysunek 67). Ostatnia zakładka zawiera podsumowanie (Rysunek 68).

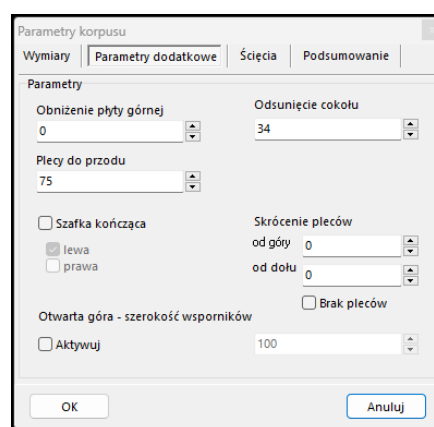


Rysunek 64 Funkcje dostępne w zakładce „Edycja”

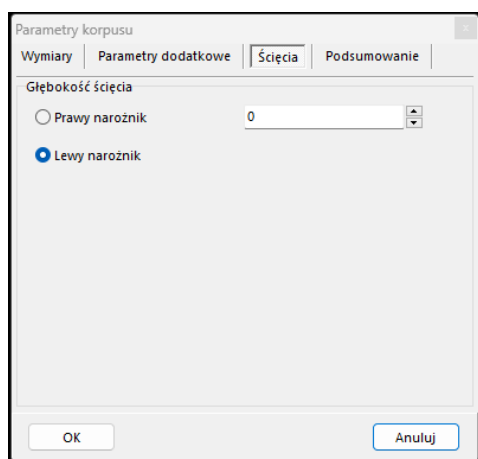
W zakładce „Wymiary” możliwe jest również zdefiniowanie szafki jako dolnej lub wiszącej, a także określenie odległości korpusu od ściany - w polu „Odsunięcie od ściany”.



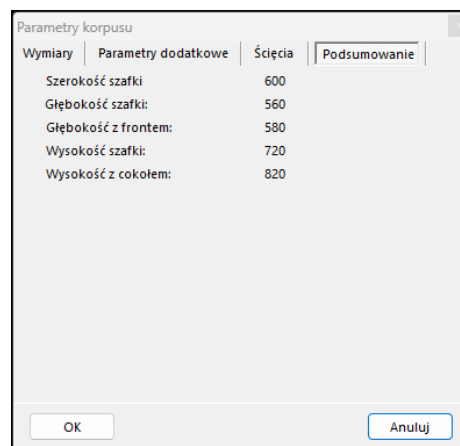
Rysunek 65 Zmiana wymiarów korpusu





Rysunek 66 Parametry dodatkowe





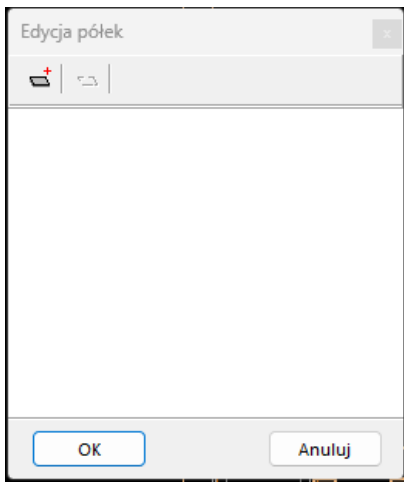
Rysunek 67 Ustalanie ścięć korpusu



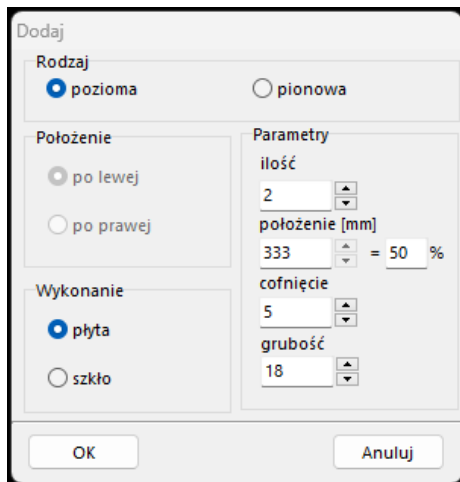
Rysunek 68 Podsumowanie

Druga opcja w zakładce „Edycja” to „Edycja półek” (dostępna też pod ikoną  i klawiszem [F3]) (Rysunek 69). Pozwala dodawać półki poziome i pionowe, usuwać je oraz edytować, zmieniając położenie, cofnięcie, grubość i materiał (płyta lub szkło) (Rysunek 70 i Rysunek 71). Przy pierwszym otwarciu okna „Edycji półek” lista półek do wstawienia jest pusta. Aby je dodać należy kliknąć przycisk  i uzupełnić wymagane pola w oknie „Dodaj”.

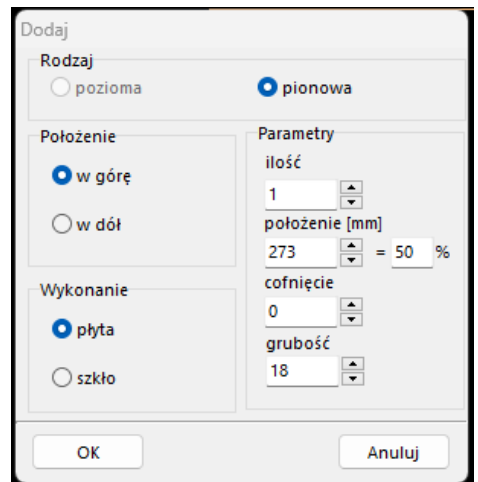
Aby dodać lub usunąć półkę można skorzystać z przycisków  i  (opcje dostępne także pod prawym przyciskiem myszy, po zaznaczeniu pozycji na liście). Orientacja (pozioma lub pionowa) zależy od opcji wybranej w polu „Rodzaj”.



Rysunek 69 Okno edycji półek

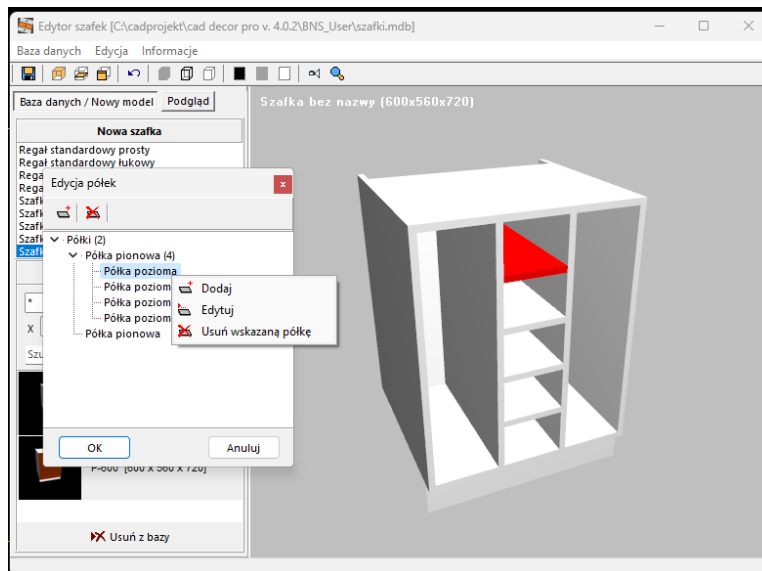


Rysunek 70 Dodawanie półki poziomej




Rysunek 71 Dodawanie półki pionowej

Dla regałów istnieje możliwość dodania większej ilości półek naraz (domyślnie są to trzy półki jednocześnie). Po każdym dodaniu półek pojawią się one na liście w oknie „Edycja półek”. Po kliknięciu na pozycję na liście odpowiadająca jej półka podświetli się na czerwono (Rysunek 72).





Rysunek 72 Edycja półek – dodawanie, usuwanie, edytowanie

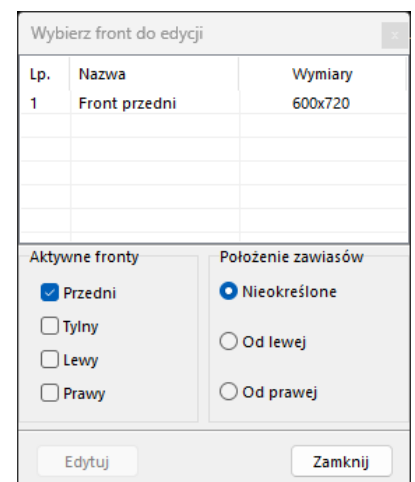
Trzecią funkcją jest „Edycja frontów” (także pod ikoną  i klawiszem [F4].

W pierwszym oknie „Wybierz front do edycji” pokazują się fronty które są aktywne dla danej szafki.

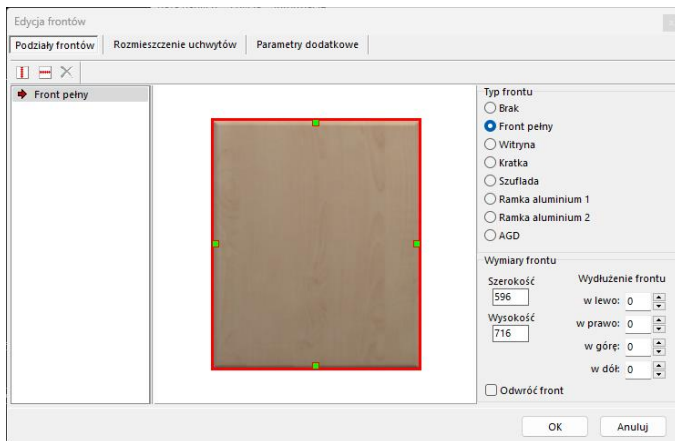
W polu „Aktywne fronty” jest możliwy wybrać który front (przedni, tylny, lewy i prawy), będzie aktywny dla danej szafki. W panelu obok można zdefiniować położenie zawiasów (nieokreślone – odpowiednie np. w przypadku szuflad, od lewej lub od prawej).

W celu przejścia do właściwej edycji frontów, należy wskazać kliknięciem front na liście, który ma być edytowany (Rysunek 73) i kliknąć aktywny przycisk „Edytuj”.

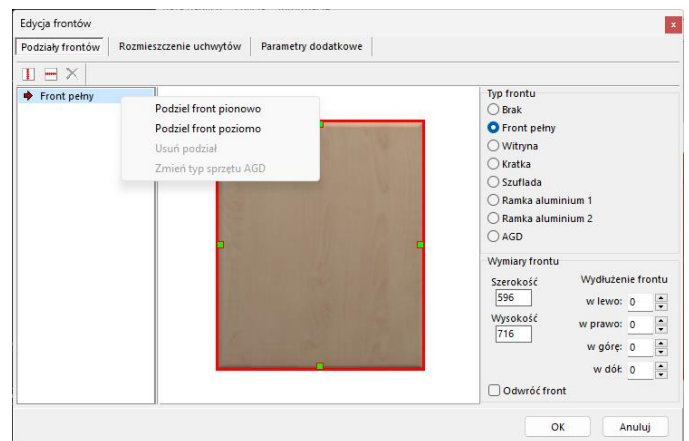
Spowoduje to przejście do kolejnego okna „Edycja frontów” (Rysunek 74). Aby móc dokonać modyfikacji dla frontu, należy zaznaczyć go kliknięciem na liście. Pierwszą czynnością jest podział frontu - pionowy lub poziomy - pod przyciskami  lub , oraz w menu pod prawym przyciskiem myszy (Rysunek 75).



Rysunek 73 Wybór frontu do edycji



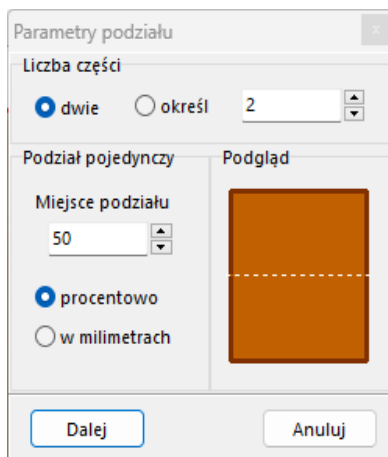
Rysunek 75 Edycja frontu



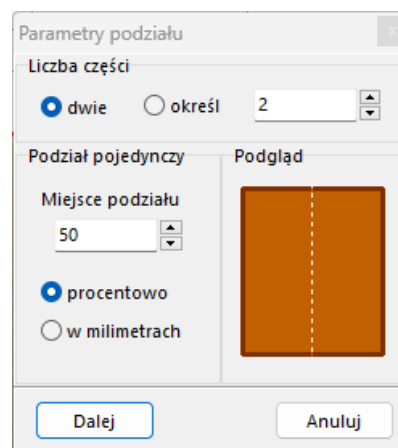
Rysunek 74 Funkcje podziałów frontów

Wybranie którejś z tych opcji wywołuje nowe okno, w którym należy:

- ustalić ilość podziałów (dwie lub więcej części - przy większej ilości należy ją określić poprzez wpisanie wartości w polu edycyjnym),
- w przypadku podziału na dwie części - wskazać miejsce podziału frontu - w procentach lub w milimetrach (Rysunek 76 i Rysunek 77),

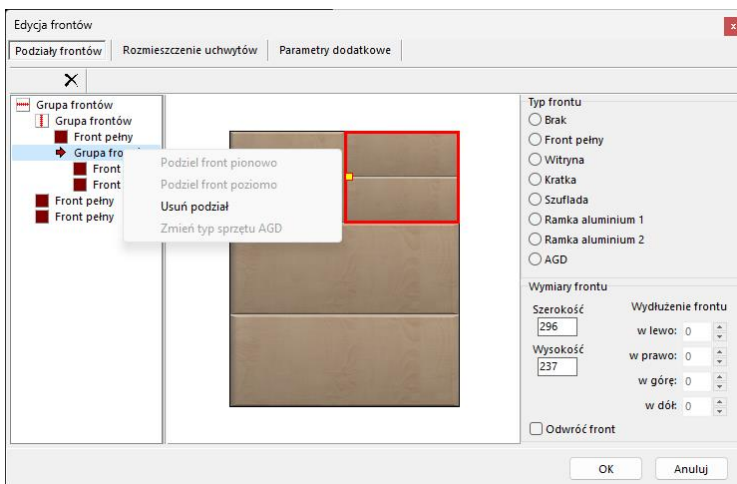


Rysunek 77 Parametry podziału frontów poziomo

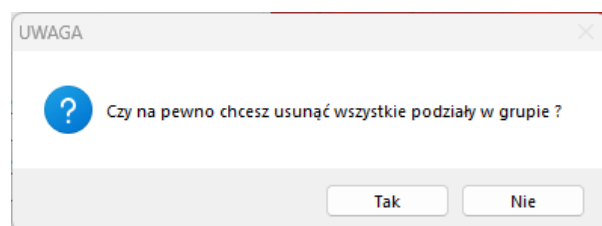


Rysunek 76 Parametry podziału frontów pionowo

- dla większej ilości podziałów wskazanie miejsca podziału jest niemożliwe - zostaje ono ustalone przez program automatycznie,
- dlatego jeśli użytkownik chce podzielić front na kilka części o różnych wymiarach, musi dokonywać podziałów jeden po drugim,
- efekty podziałów będą widoczne na podglądzie w centralnej części okna,
- aby usunąć podział frontów należy zaznaczyć na liście daną grupę frontów, kliknąć prawym przyciskiem myszy i z rozwijanego menu wybrać przycisk „**Usuń podział**” (Rysunek 78), a następnie wybrać „**Tak**” w okienku komunikatu, żądającym potwierdzenia usunięcia podziałów frontów we wskazanej grupie (Rysunek 79).

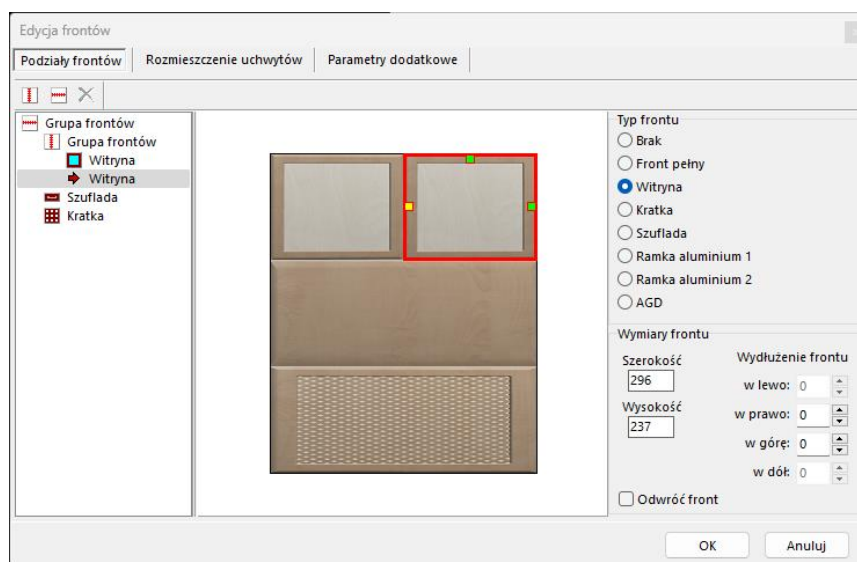


Rysunek 78 Usuwanie podziału frontu



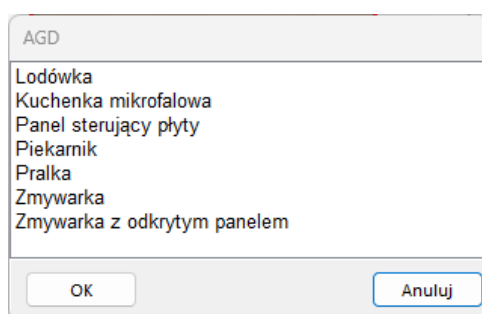
Rysunek 79 Komunikat pojawiający się podczas usuwania podziału frontu

Po dokonaniu podziałów dla każdej części można zdefiniować rodzaj frontu, klikając na daną część i zaznaczając wybrany typ w polu w prawej części okna (Rysunek 80).



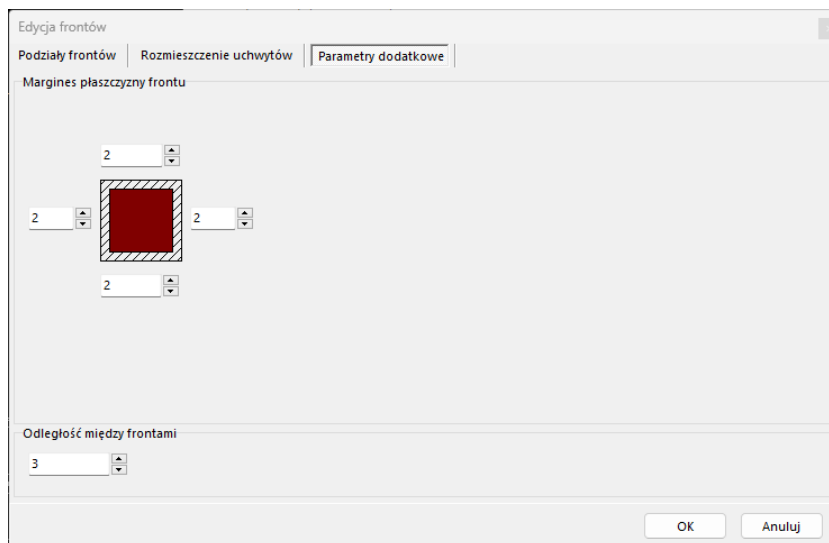
Rysunek 80 Wybór typu frontu dla poszczególnych części frontu przedniego szafki

Do wyboru są następujące typy frontów: **brak** (pusty), **front pełny**, **witryna**, **kratka**, **szufłada**, **ramka aluminium 1 i 2**, **AGD** (przystosowany do wstawiania urządzeń). Po zdefiniowaniu danej części frontu jako przystosowanej pod zabudowę AGD, użytkownik zostanie poproszony o określenie typu sprzętu, jaki jest dla danej szafki przewidziany (Rysunek 81).



Rysunek 81 Wybór rodzaju sprzętu AGD

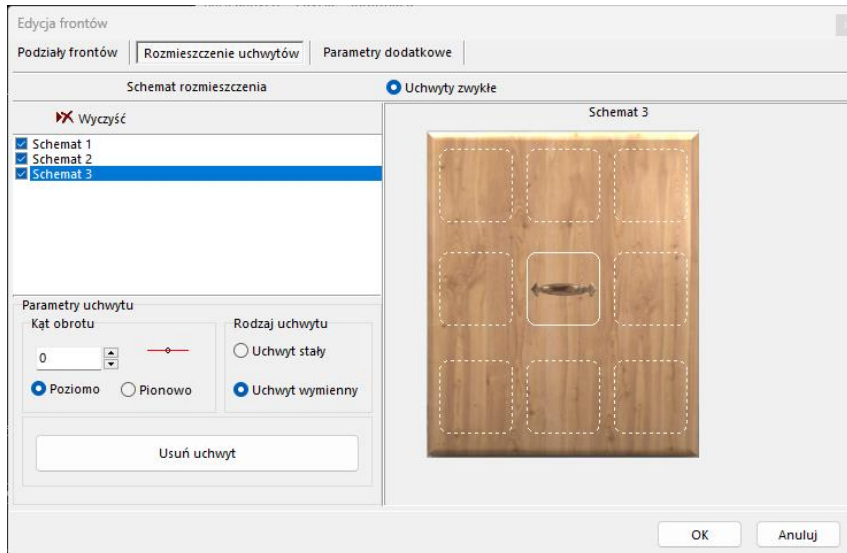
W oknie „Edycji frontów” są dostępne jeszcze dwie zakładki:
Pierwsza z nich, zakładka „Parametry dodatkowe”, przeznaczona jest do ustawiania wielkości marginesów płaszczyzny frontu oraz definiowania odległości między frontami w grupie (Rysunek 82).



Rysunek 82 Zakładka „Parametry dodatkowe”

Zakładka „Rozmieszczenie uchwytów” (Rysunek 83) umożliwia:

- definiowanie ilości oraz lokalizacji uchwytów na froncie,
- zapisanie rozmieszczenia uchwytów w formie 3 schematów, które można wykorzystywać jako różne opcje dla tej samej szafki podczas późniejszej pracy z projektem.



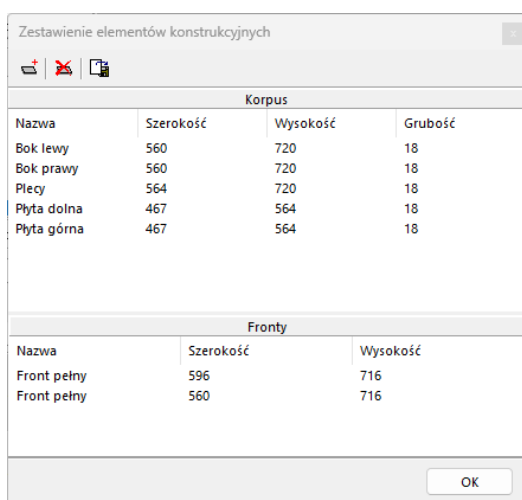
Rysunek 83 Definiowanie schematów uchwytów

Uchwyty umieszcza się na siatce frontu poprzez kliknięcie lewym przyciskiem myszy w wybranym polu oznaczonym linią przerywaną. W polu „Parametry uchwytu” określa się kąt obrotu uchwytu, położenie uchwytu (pionowe lub poziome) oraz rodzaj uchwytu (stały lub wymienny). Można również usunąć już wstawiony uchwyt przy użyciu przycisku „Usuń uchwyt”. Po zakończeniu edycji frontu użytkownik zostanie przeniesiony z powrotem do okna „Wybierz front do edycji”, w którym może wskazać kolejny front do edycji. Jeśli jednak zakończył już edytowanie frontów, powinien wybrać przycisk „Zamknij”, co będzie jednoznaczne z zatwierdzeniem wprowadzonych ustawień.

4.3. Menu główne – zakładka „Informacje”

Opcja „O programie” wyświetla informację na temat aktualnej wersji modułu.

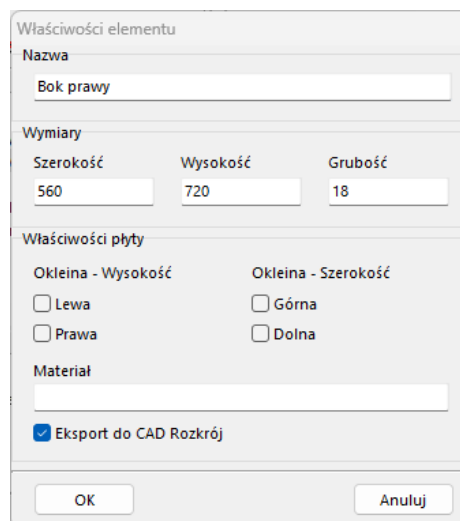
Opcja „Zestawienie elementów konstrukcyjnych” - użytkownik może wygenerować zestawienie elementów konstrukcyjnych właśnie utworzonej szafki i zapisać je do formatu pliku odczytywanego przez program CAD Rozkrój, w którym następnie można uzyskać listę formatek dla danej szafki i przeprowadzić optymalizację ich rozkroju na dostępnych arkuszach (więcej na temat modułu dodatkowego CAD Rozkrój mogą się Państwo dowiedzieć z oddzielnej instrukcji obsługi do tego modułu). Zestawienie zawiera dane, dotyczące części składowych korpusu (boki,



Korpus			
Nazwa	Szerokość	Wysokość	Grubość
Bok lewy	560	720	18
Bok prawy	560	720	18
Pleczy	564	720	18
Płyta dolna	467	564	18
Płyta górna	467	564	18

Fronty		
Nazwa	Szerokość	Wysokość
Front pełny	596	716
Front pełny	560	716

Rysunek 84 Zestawienie elementów




Rysunek 85 Właściwości elementu konstrukcyjnego

płyty dolne i górne, pleczy i półki) oraz rodzajów frontów (Rysunek 84).


Informacje te pogrupowane są oddzielnie, gdyż zestawienie dotyczące frontów nie jest używane przez CAD Rozkrój (fronty nie podlegają rozkrojowi).

Poszczególne elementy zestawienia można usuwać (np. jeśli wytwórca nie przewiduje płyty górnej lub pleców) lub dodawać (np. wsporniki). Można je również edytować: zmieniać ich nazwy, wymiary, dodać okleinę, podać materiał i opcjonalnie pominąć podczas eksportu do pliku w formacie odczytywanym przez program CAD Rozkrój (Rysunek 85).

Aby zapisać zestawienie do formatu rozpoznawanego przez program CAD Rozkrój, należy wybrać przycisk  „Zapisz zestawienie do pliku CAD Rozkrój”. Plik ten można zaimportować do programu CAD Rozkrój i uzyskać optymalny wzór cięcia materiału niezbędnego do zbudowania danej szafki

4.4. Zakładka „Baza danych /Nowy model”

Zakładka ta umożliwia rozpoczęcie tworzenia nowej szafki. Aby to zrobić, należy:

- w polu „Nowe szafki” wybrać typ szafki,
- aby zapisać nową szafkę w bazie użytkownika, należy kliknąć przycisk  „Zapisz szafkę jako” (funkcja dostępna także pod kombinacją klawiszy **[Ctrl+S]**), spowoduje to otwarcie okna „Zapisz szafkę w bazie”, w którym można uzupełnić dane (podać nazwę szafki, przypisać ją do odpowiedniej grupy, opcjonalnie podać poziom i przypisać do szafek podstawowych, a także wybrać domyślne uchwyty) (zakładka „Dane podstawowe”) (Rysunek 86).

- w zakładce „Typoszereg” (Rysunek 87) przypisuje się szafkę do odpowiednich grup pod względem szerokości, w których jest dostępna,

Rysunek 86 Wprowadzanie danych

Rysunek 87 Ustalanie typoszeregu

- w przypadku zapisania do kilku typoszeregów, do bazy zostaną dodane szafki proporcjonalnie rozciągnięte (np. przy wybraniu szerokości 500, 1000 i 1500 dla tego samego modelu, zostaną dodane trzy szafki o takiej samej konfiguracji frontów i innych elementów, lecz o różnych szerokościach),
- w zakładce „Zestawy” (Rysunek 88) można przypisać daną szafkę do określonych zestawów w bazie (np. o odpowiednich zdobieniach frontów) a także ustalić cenę dla szafki - jednakową dla wszystkich zestawów albo indywidualnie, dla każdego z zestawów z osobna (Rysunek 89),

Rysunek 88 Przypisywanie szafki do zestawów

Rysunek 89 Ustalanie ceny szafki

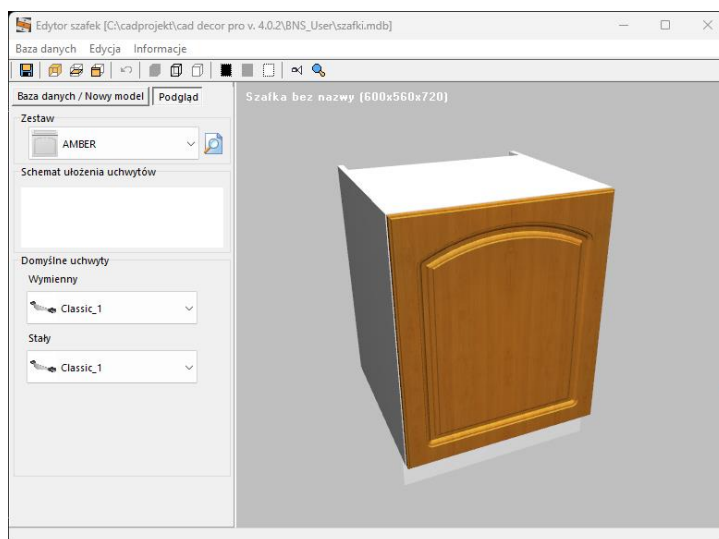
- po zakończeniu wprowadzania ustawień, w celu ich zatwierdzenia kliknąć „Zapisz”.

Uwaga! Każda nowo utworzona szafka musi być przypisana do choćby jednego zestawu, ponieważ w przeciwnym razie nie będzie możliwy zapis szafki.

Po zapisaniu szafki w bazie można ją modyfikować. Dwukrotne kliknięcie na szafkę na liście „Szafki w bazie danych” spowoduje jej aktywację jej ilustracja wyświetli się w polu podglądu i będzie można poddać ją edycji, a następnie zapisać w niej zmiany lub dodać nową szafkę, utworzoną w ten sposób do bazy (opcje: „Zapisz zmiany w szafce” oraz „Zapisz szafkę jako”). Szafki można również z bazy usuwać - służy do tego przycisk Usun z bazy .

4.5. Zakładka „Podgląd”

Zakładka umożliwia przeglądanie stworzonych szafek z różnymi rzeźbieniami frontów w zależności od wskazanego zestawu (Rysunek 90).

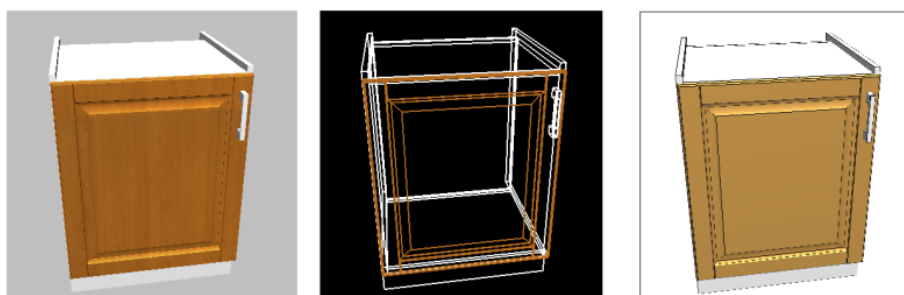


Rysunek 90 Podgląd zestawów

W zakładce tej istnieje także możliwość zmiany schematu ułożenia uchwytów oraz zmiany uchwyty domyślnego na inny spośród dostępnych w bazie.

4.6. Inne funkcje „Edytora szafek użytkownika”

- „Cofnij” - cofa ostatnią operację.
- „Model cieniowany z teksturami”, „Model siatkowy”, „Model siatkowy z cieniowaniem” - determinują sposób wyświetlania modelu (Rysunek 91)
- „Zmiana tła” - zmienia kolor tła na czarny, szary lub biały (Rysunek 91),
- „Ustaw widok na środek szafki” - kieruje kamerę na centralny punkt modelu (funkcja dostępna również pod klawiszem [F5]).



Rysunek 91 Różne sposoby wyświetlania modelu w module „Edytor szafek użytkownika”

Przydatne informacje

1. Filmy instruktażowe

- Playlista Szafki kuchenne | Blaty | Listwy | Sztukateria
- Tworzenie szafek nietypowych
- Tworzenie szafki nietypowej z ekspresem do zabudowy i szufladą grzewczą
- Otwieranie szafek kuchennych w programach CAD Kuchnie i CAD Decor PRO

2. Skróty i polecenia

W dokumencie zamieszczono porównanie zestawienia klawiszy funkcyjnych w środowisku .4CAD i wizualizacji oraz najczęściej używane polecenia w programie w wersjach do 3.Xi/7.X od wersji 4.X/8.X (wersji 34 i 64 bitowej środowiska). Dokument znajduje się pod adresem: <https://cadprojekt.com.pl/zasoby/pdf/opisy-techniczne/skroty-klawiaturowe-4-0-8-0-pl.pdf>

W tym dokumencie zamieszczono zestawienie klawiszy funkcyjnych w środowisku .4CAD i wizualizacji oraz najczęściej używane polecenia, wydawane przy użyciu myszy i klawiatury w środowisku .4CAD. Dokument znajduje się pod adresem: <https://cadprojekt.com.pl/zasoby/pdf/opisy-techniczne/skroty-klawiaturowe-4-0-8-0-64bit-pl.pdf>

Uwaga W powyższym zestawieniu skróty LPM i PMP oznaczają lewy przycisk myszy i prawy przycisk myszy. Zapis komendy ze znakiem + (np.: [Ctrl] + [Z]) oznacza jednoczesne wciśnięcie obu klawiszy, natomiast zapis z symbolem >> (np. [E] >> [Enter] lub [Spacja]) oznacza, że najpierw należy wpisać E, a następnie wcisnąć [Enter] lub spację.

Wsparcie techniczne
pon.-pt. od 8.00 do 17.00
pomoc@cadprojekt.com.pl
tel. +48 61 662 38 83

Formularz kontaktowy

Informujemy, że prowadzimy szkolenia z obsługi naszych programów. Więcej informacji znajdą Państwo na naszej stronie internetowej: <https://cadprojekt.com.pl/szkolenia/>

Dział szkoleń
szkolenia@cadprojekt.com.pl
tel. +48 505 138 863



CAD PROJEKT K & A

CAD Projekt K&A Sp.J. Dąbrowski, Sterczała, Sławek
ul. Rubież 46 | 61-612 Poznań | tel. +48 61 662 38 83
biuro@cadprojekt.com.pl | www.cadprojekt.com.pl



POWERED BY
IntelliCAD
TECHNOLOGY

IntelliCAD and the IntelliCAD logo are registered trademarks of The IntelliCAD Technology Consortium in the United States and other countries.