



CAD PROJEKT K&A

Instrukcja obsługi

Drukowanie projektu ze środowiska

CAD Kuchnie 8.0, CAD Decor 4.0, CAD Decor PRO 4.0

WSTĘP

Instrukcja opisuj proces drukowania projektu ze środowiska 2D.

Życzymy miłej i owocnej pracy z naszym oprogramowaniem!

Zespół CAD Projekt K&A

Prawa autorskie


Ten dokument jest chroniony prawami autorskimi własności intelektualnej CAD Projekt K&A. Kopiowanie, dystrybucja i/lub modyfikowanie poniższego dokumentu jest dozwolone na warunkach umowy licencyjnej. Umowa licencyjna jest dostępna w formie elektronicznej przy instalacji programu.

Ograniczenie odpowiedzialności

Informacje zawarte w niniejszym dokumencie, w tym adresy URL i inne odwołania do internetowych witryn w sieci Web, mogą ulec zmianie bez powiadomienia. Firma CAD Projekt K&A zastrzega sobie również możliwość wprowadzenia zmian w zasadach funkcjonowania wsparcia technicznego bez uprzedniego


Instrukcja zawiera polecenia i skróty klawiszowe do poprzedniej, anglojęzycznej 32 bitowej wersji środowiska programu. Program w najnowszej wersji działa w polskojęzycznym środowisku 64 bitowym. W związku z czym polecenia i skróty klawiszowe uległy zmianie - są one obecnie w języku polskim. Interfejs programu został również odświeżony.

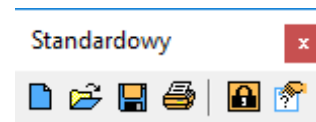
1. Uwagi wstępne

W programie CAD Decor PRO istnieje możliwość wydrukowania projektu wprost ze środowiska .4CAD. Funkcja ta jest dostępna pod ikoną  „Drukuj” na pasku „Standardowy” i w menu głównym „Plik” → „Drukuj rysunek”.

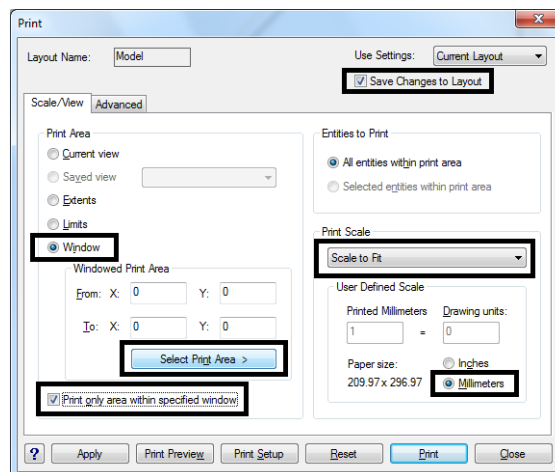
2. Ustawienia drukowania

Aby wydrukować projekt pod postacią rysunku linearnego należy:

- przejść do środowiska .4CAD i wybrać rzut do wydrukowania;
- wybrać polecenie „Drukuj rysunek” z menu górnego „Plik” lub ikonę „Drukuj”  na „Standardowym” pasku ikonowym (Rys. 1);
- otworzy się okno „Print” (Rys. 2).

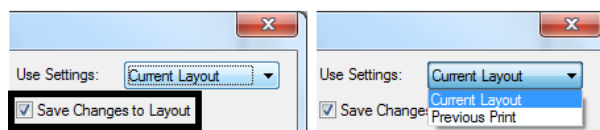


Rys. 1– pasek „Standardowy”



Rys. 2– okno „Print”

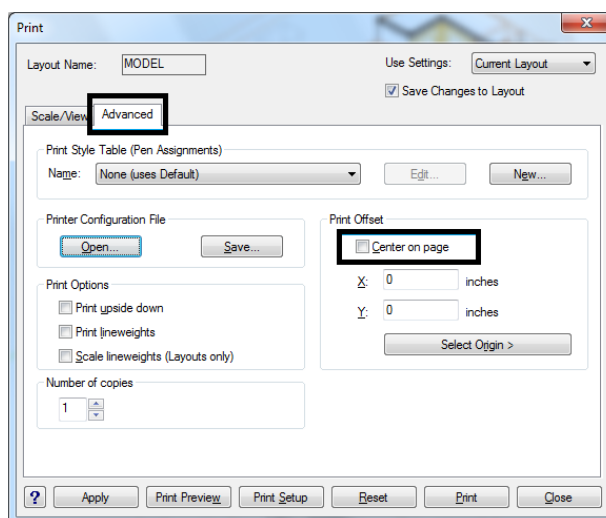
- w zakładce „Scale/View”, w polu „Print area” (pl.: obszar wydruku) należy wybrać opcję „Window” (pl.: okno);
- w prawej górnej części okna można zaznaczyć opcję „Save changes to layout” (pl.: zapisz zmiany w układzie), by zapisać ustawienia drukowania do ponownego użytku (Rys. 3);



Rys. 3– wybór układu wydruku – obecnego lub poprzedniego

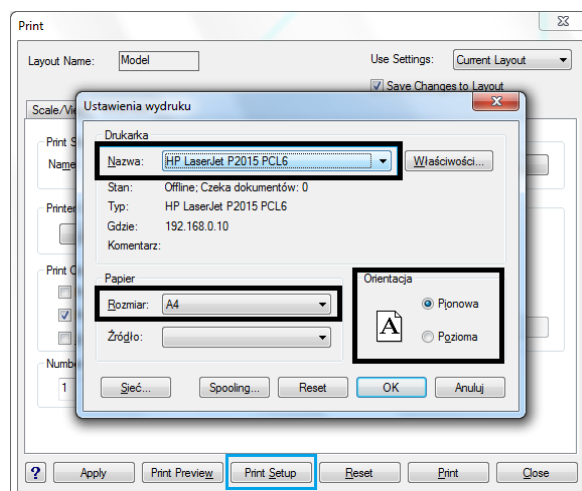
- można tu także wskazać, czy mają być wyświetlane ustawienia poprzedniego, czy obecnego wydruku;
- aby wskazać obszar do wydrukowania w projekcie, należy kliknąć na przycisk „Select Print Area” (pl.: wybierz obszar wydruku) i po przeniesieniu do projektu, zaznaczyć od lewej do prawej obszar obejmujący cały projekt;
- w polu „Print Scale” (pl.: skala wydruku) powinna być wybrana pozycja „Scale to fit” (pl.: skala dopasowana) – jest ona domyślnie ustawiona;
- w polu „User Defined Scale” wybrać jednostkę „Milimetres” (pl.: milimetry);

- następnie należy przejść do drugiej zakładki okna „Print”: „Advanced” (pl.: zaawansowane);
- w tej zakładce należy w polu „Print Offset” (pl.: wyrównanie wydruku) zaznaczyć opcję „Center on page” (pl.: centruj na stronie) (Rys. 4) aby wycentrować wydruk;



Rys. 4 – zakładka „Zaawansowane” – centrowanie wydruku

- następnie należy kliknąć na przycisk „Print Setup” (pl.: ustawienia wydruku) i wybrać drukarkę, rozmiar (np. A4, A3) oraz orientację strony (poziomą lub pionową) (Rys. 5);
- można rozpocząć drukowanie – wybierz przycisk „Print”.



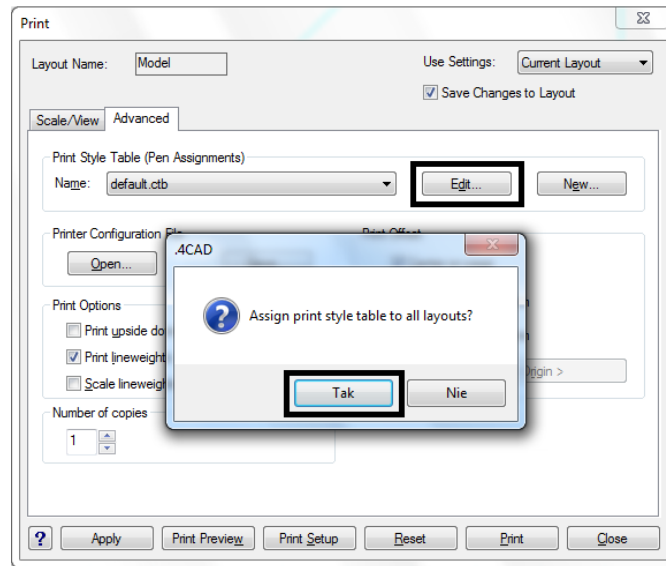
Rys. 5 – ustawienia wydruku

3. Definiowanie parametrów linii dla systemu IntelliCAD 6

W niektórych przypadkach wymagana jest zmiana grubości lub koloru linii na wydruku (np. aby spełnić wymogi rysunku technicznego lub gdy linie są wyrysowane jasnymi kolorami i nie są widoczne po wydrukowaniu).

W tym celu należy:

- w oknie „Print”, w zakładce „Advanced”, w polu „Print style table (Pen Assignments)” wybrać z rozwijanego menu opcji „Name” pozycję: „default.ctb” (Rys. 6);
- następnie wybrać „Tak” w oknie .4CAD i kliknąć na przycisk „Edit”;

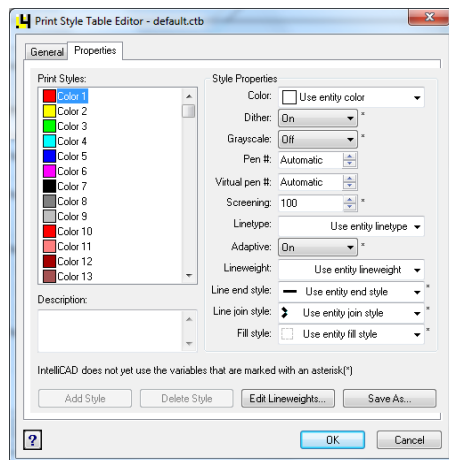


Rys.6 – wybór funkcji: „Print style table”

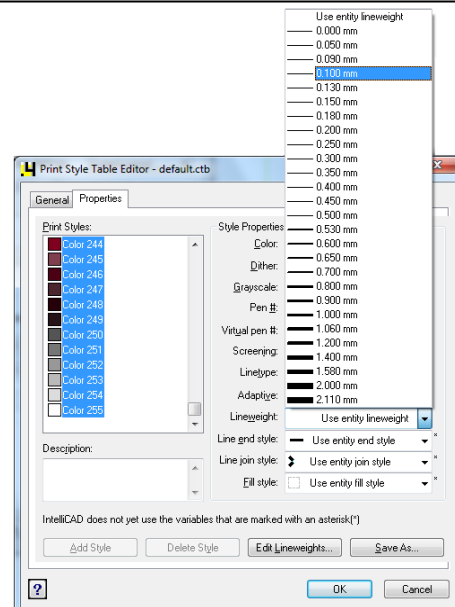
- w nowo otwartym oknie dialogowym o nazwie „**Print Style Table Editor – default.ctb**” (pl.: tabela edytora stylu wydruku) (Rys. 594), a dokładnie w polu „**Print styles**”, kliknąć na pierwszą pozycję zawierającą kolor, a następnie na ostatnią jednocześnie przytrzymując klawisz [Shift], tak aby wszystkie pozycje na liście zostały jednocześnie zaznaczone (Rys. 7);
- w części „**Style Properties**”, w polu „**Color**” należy wybrać kolor czarny („**Black**”), a w polu „**Lineweight**” grubość linii 0.100 mm;
- ustawienia należy potwierdzić przyciskiem „**Ok**”.

Uwaga! Dla ścian można opcjonalnie ustawić większą grubość linii, np. 0.200 mm. W tym celu należy odszukać pozycję Color_31 (została ona zdefiniowana dla warstwy ścian) i przypisać jej nową grubość.

Uwaga! Ustawienia powyższe można opcjonalnie zapisać na dysku (przy użyciu opcji „Save as”) w pliku CTB i wczytywać je przy kolejnym drukowaniu projektu w formacie DWG.



Rys. 7 – okno „Print style table...”



Rys. 8 – zaznaczenie listy kolorów i wybór grubości linii

Przydatne informacje

1. Filmy instruktażowe

- Drukowanie projektu z poziomu środowiska 2D

2. Skróty i polecenia

W dokumencie zamieszczono porównanie zestawienia klawiszy funkcyjnych w środowisku .4CAD i wizualizacji oraz najczęściej używane polecenia w programie w wersjach do 3.Xi/7.X od wersji 4.X/8.X (wersji 32 i 64 bitowej środowiska). Dokument znajduje się pod adresem: <https://cadprojekt.com.pl/zasoby/pdf/opisy-techniczne/skroty-klawiaturowe-4-0-8-0-pl.pdf>

W tym dokumencie zamieszczono zestawienie klawiszy funkcyjnych w środowisku .4CAD i wizualizacji oraz najczęściej używane polecenia, wydawane przy użyciu myszy i klawiatury w środowisku .4CAD. Dokument znajduje się pod adresem: <https://cadprojekt.com.pl/zasoby/pdf/opisy-techniczne/skroty-klawiaturowe-4-0-8-0-64bit-pl.pdf>

Uwaga W powyższym zestawieniu skróty LPM i PMP oznaczają lewy przycisk myszy i prawy przycisk myszy. Zapis komendy ze znakiem + (np.: [Ctrl] + [Z]) oznacza jednoczesne wciśnięcie obu klawiszy, natomiast zapis z symbolem >> (np. [E] >> [Enter] lub [Spacja]) oznacza, że najpierw należy wpisać E, a następnie wcisnąć [Enter] lub spację.

Wsparcie techniczne
pon.-pt. od 8.00 do 17.00
pomoc@cadprojekt.com.pl
tel. +48 61 662 38 83

Formularz kontaktowy

Informujemy, że prowadzimy szkolenia z obsługi naszych programów. Więcej informacji znajdą Państwo na naszej stronie internetowej: <https://cadprojekt.com.pl/szkolenia/>

Dział szkoleń
szkolenia@cadprojekt.com.pl
tel. +48 505 138 863



CAD PROJEKT K&A

CAD Projekt K&A Sp.J. Dąbrowski, Sterczała, Sławek
ul. Rubież 46 | 61-612 Poznań | tel. +48 61 662 38 83
biuro@cadprojekt.com.pl | www.cadprojekt.com.pl



POWERED BY
IntelliCAD
TECHNOLOGY

IntelliCAD and the IntelliCAD logo are registered trademarks of The IntelliCAD Technology Consortium in the United States and other countries.